

ธุรกิจน้ำตาล

สรุปแนวโน้มธุรกิจ

ISIC : 52107200 การผลิตน้ำตาล

ธุรกิจน้ำตาลในฤดูกาลผลิตปี 2565/66 มีแนวโน้ม “Neutral (+)” จากผลผลิตอ้อยในประเทศที่คาดว่าจะเพิ่มขึ้นต่อเนื่องจากสภาวะอากาศที่เอื้อต่อการเพาะปลูก ในขณะที่ราคาอ้อยฟื้นตัวกลับมาสูงในระดับที่มากกว่า 1,000 บาท/ตันอ้อย ตั้งแต่ช่วงฤดูการผลิตก่อนหน้า นอกจากนี้ทิศทาง การส่งออกน้ำตาลมีแนวโน้มปรับตัวสูงขึ้นตามความต้องการน้ำตาลในตลาดโลกที่เร่งตัวสูงขึ้นหลังจากสถานการณ์ความขัดแย้งระหว่างรัสเซีย-ยูเครนส่งผลกระทบต่อความมั่นคงทางด้านอาหารทั่วโลก เมื่อพิจารณาการบริโภคน้ำตาลทรายภายในประเทศ คาดว่า จะยังคงขยายตัวดี จากความต้องการใช้น้ำตาลที่เพิ่มขึ้นในภาคอุตสาหกรรมตามการฟื้นตัวของภาคท่องเที่ยวและบริการ

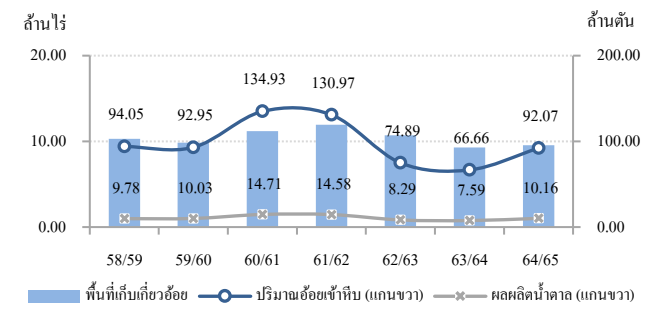
สำหรับราคาน้ำตาลในตลาดโลก มีแนวโน้มขยายตัวต่อเนื่องจากปีก่อนจากการที่บราซิลยังคงหันไปผลิตเอทานอลมากกว่าน้ำตาลตามราคาน้ำมันดิบในตลาดโลกที่อยู่ในระดับสูงราว 100 เหรียญสหรัฐฯ/บาร์เรล รวมไปถึงมาตรการจำกัดการส่งออกน้ำตาลของอินเดียที่คาดว่าจะออกมาอย่างต่อเนื่องเพื่อรักษาระดับสต็อกน้ำตาลในประเทศให้เพียงพอต่อการบริโภคและเพื่อควบคุมราคาในประเทศไม่ให้เร่งตัวสูงขึ้น

เมื่อพิจารณาปัจจัยเสี่ยงอื่นๆ ของธุรกิจน้ำตาล พบว่าถึงแม้ผู้ประกอบการธุรกิจน้ำตาลจะสามารถส่งเสริมให้เกษตรกรหันมาตัดอ้อยสดมากกว่าอ้อยไฟไหม้ได้ แต่ยังคงเผชิญปัญหาต้นทุนการผลิตที่สูงขึ้นมาก การขาดเสถียรภาพและความมั่นคงในการส่งออกเข้าโรงงานน้ำตาล รวมไปถึงการขาดแคลนแหล่งทุนและแรงงาน ซึ่งส่งผลกระทบต่อการทำกำไรจากการประกอบธุรกิจดังกล่าวในระยะถัดไป

สถานการณ์ด้านการผลิตในประเทศ

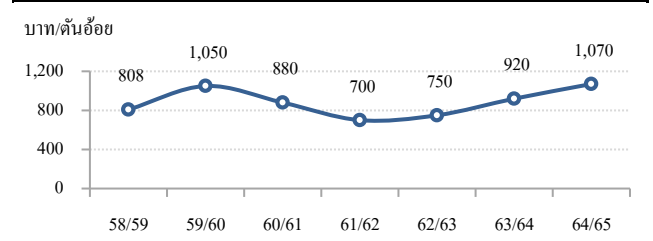
ในฤดูการผลิตปี 2564/65 พบว่าเกษตรกรหันมาเพาะปลูกอ้อยมากขึ้น เนื่องจากสภาพอากาศที่เอื้อต่อการเพาะปลูกจากปริมาณน้ำฝนที่เพิ่มขึ้น รวมไปถึงทิศทางราคาอ้อยที่ปรับตัวสูงขึ้นมากตามตลาดโลก ส่งผลให้ปริมาณอ้อยเข้าหีบในช่วงเวลาดังกล่าว ปรับสูงขึ้นมากถึง 38%YoY มาอยู่ที่ 92.07 ล้านตัน โดยราคาอ้อยขึ้นต้น ณ ระดับความหวานที่ 10 C.C.S. ปรับเพิ่มขึ้นมาอยู่ที่ 1,070 บาท/ตันอ้อย อย่างไรก็ตาม ถึงแม้ราคาอ้อยที่ชาวไร่ได้รับจะเป็นแรงจูงใจหลักให้ชาวไร่เพาะปลูกอ้อยมากขึ้น แต่กระเด็นทุนการเพาะปลูกอ้อย โดยเฉพาะราคาปุ๋ยและราคาพลังงานที่เร่งตัวสูงขึ้นมากจากผลกระทบของความขัดแย้งระหว่างรัสเซีย-ยูเครนตั้งแต่ต้นปี 2565 รวมไปถึงแรงงานที่หายากขึ้นหลังจากที่ภาครัฐมีนโยบายส่งเสริมชาวไร่อ้อยให้ตัดอ้อยสดมากขึ้น ยังคงเป็นปัจจัยกดดันให้ชาวไร่อ้อยบางส่วนหันไปปลูกพืชชนิดอื่นที่ทำกำไรได้มากกว่าแทน

รูปที่ 1 ภาพรวมการผลิตของอุตสาหกรรมน้ำตาลไทย



ที่มา: สำนักงานคณะกรรมการอ้อยและน้ำตาลทราย

รูปที่ 2 ราคาอ้อยขึ้นต้น ณ ระดับความหวานที่ 10 C.C.S.



ที่มา: สำนักงานคณะกรรมการอ้อยและน้ำตาลทราย

สถานการณ์ด้านการจำหน่าย

การบริโภคน้ำตาลภายในประเทศโดยรวมในช่วงไตรมาสแรกของปี 2565 ยังคงหดตัว 1.5%YoY มาอยู่ที่ 0.59 ล้านตัน จากผลกระทบของความต้องการใช้น้ำตาลในภาคครัวเรือนที่ลดลงเป็นสำคัญ อย่างไรก็ตาม ยังคงมีความต้องการใช้น้ำตาลในภาคอุตสาหกรรมที่กลับมาเพิ่มขึ้นจากกิจกรรมทางเศรษฐกิจในประเทศหลังจากภาครัฐมีการผ่อนคลายมาตรการควบคุมการแพร่ระบาดของเชื้อไวรัสโควิด-19 รวมไปถึงการผ่อนปรนมาตรการจำกัดการเดินทรางระหว่างประเทศ ซึ่งส่งผลให้ความต้องการน้ำตาลจากอุตสาหกรรมต่อเนื่องโดยเฉพาะอุตสาหกรรมเครื่องดื่มและอาหารปรับเพิ่มขึ้นตามภาคการท่องเที่ยวและบริการที่ทยอยฟื้นตัว

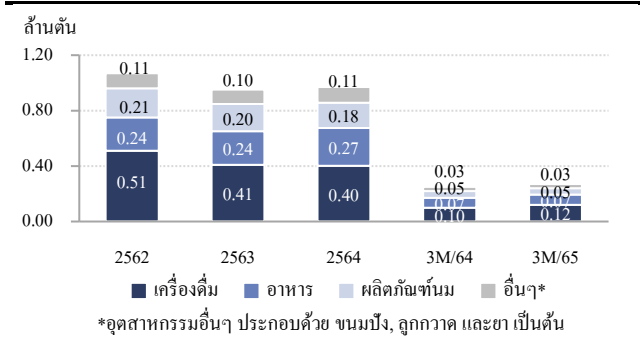
ตารางที่ 1 ปริมาณการบริโภคน้ำตาลทรายภายในประเทศ

	2560	2561	2562	2563	2564	3M/65
การใช้ในภาคครัวเรือน (ล้านตัน)	1.32	1.39	1.41	1.36	1.32	0.32
เปลี่ยนแปลง (%YoY)	-4.2	5.7	1.3	-3.8	-2.8	-8.8
การใช้ในภาคอุตสาหกรรม (ล้านตัน)	1.28	1.12	1.07	0.95	0.97	0.27
เปลี่ยนแปลง (%YoY)	5.1	-13.0	-4.3	-11.1	2.0	8.9
ปริมาณรวม (ล้านตัน)	2.60	2.51	2.48	2.31	2.29	0.59
เปลี่ยนแปลง (%YoY)	0.2	-3.5	-1.2	-6.9	-0.8	-1.5

ที่มา: สำนักบริหารอ้อยและน้ำตาลทราย

ข้อมูล บทวิเคราะห์ และการแสดงความคิดเห็นต่างๆ ที่ปรากฏอยู่ในรายงานฉบับนี้ ได้จัดทำขึ้นบนพื้นฐานของแหล่งข้อมูลที่ได้รับมาจากแหล่งข้อมูลที่เชื่อถือได้ เพื่อใช้ประกอบการวิเคราะห์ทางเศรษฐกิจและอุตสาหกรรมซึ่งเป็นเอกสารภายในของธนาคารแลนด์ แอนด์ เฮาส์ จำกัด (มหาชน) เท่านั้น ทั้งนี้ธนาคารฯ จะไม่รับผิดชอบความเสียหายใดๆ ทั้งปวงที่เกิดขึ้นจากการนำข้อมูล บทวิเคราะห์ การคาดหมาย และความคิดเห็นต่างๆ ที่ปรากฏในรายงานฉบับนี้ไปใช้ โดยผู้ที่ประสงค์จะนำไปใช้ต้องยอมรับความเสี่ยง และความเสียหายที่อาจเกิดขึ้นเองโดยลำพัง

รูปที่ 3 ปริมาณการบริโภคโลกน้ำตาลทราย แยกตามประเภทอุตสาหกรรม



ที่มา: สำนักบริหารอ้อยและน้ำตาลทราย

สถานการณ์ด้านการส่งออก

การส่งออกน้ำตาลของไทยได้รับปัจจัยสนับสนุนหลายด้าน อาทิ ผลผลิตน้ำตาลในประเทศที่เพิ่มสูงขึ้นตามผลผลิตอ้อยเข้าหีบ ความต้องการสต็อกสินค้าจำเป็นต่อการดำรงชีวิตจากตลาดต่างประเทศท่ามกลางภาวะความขัดแย้งที่ยืดเยื้อระหว่างรัสเซีย-ยูเครน ระดับราคาน้ำตาลทรายดิบตลาดโลกที่ทรงตัวระดับสูงเฉลี่ย 18-19 เซนต์ต่อปอนด์ ประกอบกับการอ่อนค่าของเงินบาท ส่งผลให้ประเทศไทยส่งออกน้ำตาลรวม 3.2 ล้านตัน ในช่วง 5 เดือนแรกของปี 2565 จาก 1.46 ล้านตันในช่วงเดียวกันของปีก่อน คิดเป็นมูลค่า 1.47 พันล้าน USD หรือเพิ่มขึ้น 151%YoY นอกจากนี้ อัตราค่าขนส่งของไทยที่ต่ำกว่าประเทศผู้ส่งออกรายอื่น ยังเป็นอีกหนึ่งปัจจัยที่ช่วยส่งเสริมการส่งออกน้ำตาล โดยผู้นำเข้าน้ำตาลจากไทยรายใหญ่ยังคงเป็นอินโดนีเซีย เกาหลีใต้ และกลุ่มประเทศเพื่อนบ้าน

ตารางที่ 2 มูลค่าการส่งออกน้ำตาลทรายและกากน้ำตาล

	มูลค่า (ล้าน USD)			เปลี่ยนแปลง (%YoY)		
	2563	2564	5M/65	2563	2564	5M/65
น้ำตาลทราย	1,796.0	1,574.4	1,474.1	-42.3	-12.3	151.0
- น้ำตาลทรายดิบ	913.1	683.4	932.3	-47.4	-25.2	282.3
- น้ำตาลทรายขาว	882.9	891.0	541.8	-35.9	0.9	57.7
กากน้ำตาล	62.3	21.0	8.4	-3.4	-66.3	-22.1
รวมทั้งหมด	1,858.3	1,595.4	1,482.5	-41.5	-14.1	147.9

ที่มา: กระทรวงพาณิชย์

ตารางที่ 3 ตลาดส่งออกน้ำตาลทรายดิบของไทย

	มูลค่า (ล้าน USD)		สัดส่วน (%)		เปลี่ยนแปลง (%YoY)	
	2564	5M/65	2564	5M/65	2564	5M/65
1. อินโดนีเซีย	400.2	608.8	58.6	65.3	-33.4	443.6
2. เกาหลีใต้	78.7	164.1	11.5	17.6	49.3	373.2
3. มาเลเซีย	19.4	64.7	2.8	6.9	2.0	512.5
4. จีน	2.3	45.2	0.3	4.8	-42.6	10,579.0
5. ญี่ปุ่น	50.5	20.9	7.4	2.2	43.7	-24.4
อื่นๆ	132.4	28.7	19.4	3.1	-34.4	-51.1
รวมทุกตลาด	683.4	932.3	100.0	100.0	-25.2	282.3

ที่มา: กระทรวงพาณิชย์

ตารางที่ 4 ตลาดส่งออกน้ำตาลทรายขาวของไทย

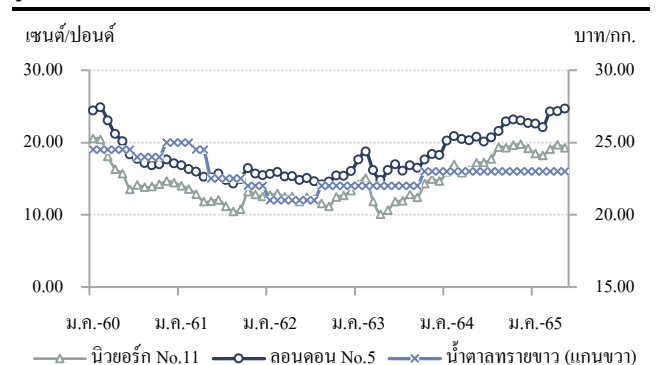
	มูลค่า (ล้านUSD)		สัดส่วน (%)		เปลี่ยนแปลง (%YoY)	
	2564	5M/65	2564	5M/65	2564	5M/65
1. กัมพูชา	248.2	133.8	16.6	24.7	69.4	11.1
2. ลาว	61.3	86.1	4.5	15.9	55.6	287.6
3. อินโดนีเซีย	35.8	43.2	2.1	8.0	96.7	578.0
4. เมียนมา	46.4	30.6	4.4	5.6	19.2	133.6
5. ฟิลิปปินส์	74.5	27.4	5.5	5.0	53.5	158.0
อื่นๆ	424.8	220.7	67.0	40.7	-28.2	29.2
รวมทุกตลาด	891.0	541.8	100.0	100.0	0.9	57.7

ที่มา: กระทรวงพาณิชย์

สถานการณ์ด้านราคา

ราคาน้ำตาลในตลาดโลกยังคงปรับตัวสูงขึ้นต่อเนื่องมาตั้งแต่ปีก่อนที่บราซิลซึ่งเป็นประเทศผู้ผลิตและส่งออกน้ำตาลทรายรายใหญ่ของโลกประสบปัญหาภาวะภัยแล้งเฉียบพลันจากผลกระทบของอากาศที่หนาวจัดและปริมาณน้ำฝนที่ต่ำกว่าคาด ทำให้ผลผลิตอ้อยลดลงมาก ประกอบกับราคาน้ำมันในตลาดโลกปรับตัวสูงขึ้นมากจากผลของความขัดแย้งระหว่างรัสเซีย-ยูเครน ส่งผลให้บราซิลยังคงใช้อ้อยในการผลิตเอทานอลมากกว่าน้ำตาล โดยในช่วง 5 เดือนแรกของปี 2565 ราคาน้ำตาลทรายดิบ No.11 ในตลาดนิวยอร์กเฉลี่ยอยู่ที่ 18.94 เซนต์ต่อปอนด์ เพิ่มขึ้น 15.4%YoY ขณะที่ราคาน้ำตาลทรายขาว No.5 ในตลาดลอนดอนเฉลี่ยอยู่ที่ 23.60 เซนต์ต่อปอนด์ เพิ่มขึ้น 15.0%YoY ส่วนราคาในประเทศยังคงทรงตัว โดยราคาน้ำตาลทรายขาวเฉลี่ยอยู่ที่ 23 บาทต่อกิโลกรัม

รูปที่ 4 ราคาน้ำตาลทรายในประเทศ และในตลาดโลก



ที่มา: ธนาคารแห่งประเทศไทย และ USDA

แนวโน้มการเติบโตของอุตสาหกรรม

อุปทานน้ำตาลในฤดูการผลิตปี 2565/66 มีทิศทางเพิ่มขึ้นต่อเนื่องตามปริมาณอ้อยเข้าหีบที่มีแนวโน้มเพิ่มขึ้นมากกว่า 100 ล้านตันในฤดูการผลิตดังกล่าว คาดว่าพื้นที่เพาะปลูกอ้อยไม่ได้เพิ่มขึ้นมากนักแต่ปริมาณผลผลิตต้นต่อไร่จะสูงขึ้นเนื่องจากฝนตกเร็วทำให้อ้อยเติบโตได้ดี ประกอบกับการที่โรงงานสร้างแรงจูงใจให้เกษตรกรหันมาเพาะปลูกอ้อยที่มีคุณภาพ

ข้อมูล บทวิเคราะห์ และการแสดงความคิดเห็นต่างๆที่ปรากฏอยู่ในรายงานฉบับนี้ ได้จัดทำขึ้นบนพื้นฐานของแหล่งข้อมูลที่ได้รับมาจากแหล่งข้อมูลที่เชื่อถือได้ เพื่อใช้ประกอบการวิเคราะห์ภาวะเศรษฐกิจและอุตสาหกรรมซึ่งเป็นเอกสารภายในของธนาคารแลนด์ แอนด์ เฮาส์ จำกัด (มหาชน) เท่านั้น ทั้งนี้ธนาคารฯ จะไม่รับผิดชอบความเสียหายใดๆทั้งปวงที่เกิดขึ้นจากการนำข้อมูล บทวิเคราะห์ การคาดหมาย และความคิดเห็นต่างๆ ที่ปรากฏในรายงานฉบับนี้ไปใช้ โดยผู้ที่ประสงค์จะนำไปใช้ต้องยอมรับความเสี่ยง และความเสียหายที่อาจเกิดขึ้นเองโดยลำพัง

มากขึ้นจากการประกันราคาข้าวเปลือกในรอบการเพาะปลูกปี 2565/66-2567/68 ในราคา 1,200 บาทต่อตันข้าว ๓ ค่าความหวาน 12.63 C.C.S.

การบริโภคน้ำตาลภายในประเทศ ณ สิ้นปี 2565 คาดว่าจะขยายตัวอยู่ราวๆ 2.4 ล้านตัน จากความต้องการใช้น้ำตาลที่เพิ่มขึ้นในภาคอุตสาหกรรมตามการฟื้นตัวของภาคท่องเที่ยวและบริการ อย่างไรก็ตาม การปรับขึ้นภาษีความหวานระยะ 3 ตั้งแต่ 1 ตุลาคม 2565 – 30 กันยายน 2567 อาจส่งผลกระทบต่อการใช้น้ำตาลในภาคอุตสาหกรรม โดยเฉพาะอุตสาหกรรมเครื่องดื่มในระยะถัดไป

การส่งออกน้ำตาลมีแนวโน้มขยายตัวต่อเนื่อง โดยได้รับอานิสงส์จากสถานการณ์ความไม่มั่นคงด้านอาหารทั่วโลกท่ามกลางความขัดแย้งที่ยืดเยื้อระหว่างรัสเซีย-ยูเครน หลายประเทศจำกัดการส่งออกสินค้าเกษตรของประเทศตน รวมไปถึงอินเดียที่คาดว่าจะจำกัดเพดานการส่งออกน้ำตาลต่อเนื่องในฤดูกาลผลิต 2565/66 อยู่ที่ระดับ 6-7 ล้านตัน เนื่องจากผลผลิตอ้อยลดลง ซึ่งถือเป็นครั้งที่สองหลังจากที่อินเดียประกาศจำกัดการส่งออกน้ำตาลสำหรับฤดูกาลผลิต 2564/65 อยู่ที่ระดับ 10 ล้านตันเป็นครั้งแรกในรอบ 6 ปีเพื่อสำรองให้เพียงพอต่อการบริโภคภายในประเทศ