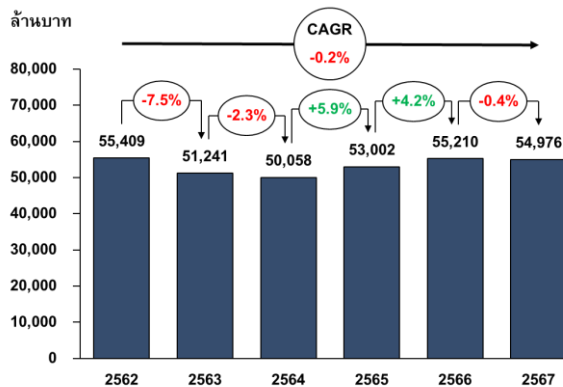


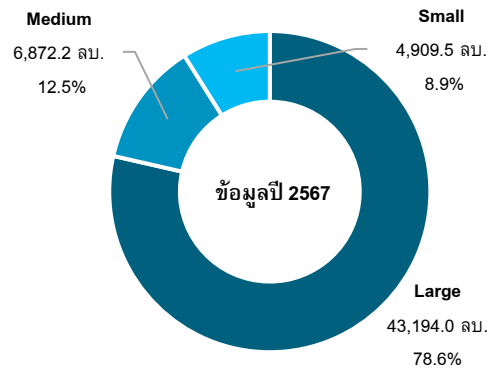
## ภาพรวมธุรกิจ

- ธุรกิจรถยนต์ให้เช่าของไทยแบ่งออกเป็น 2 ประเภทหลัก คือ 1) รถเช่าระยะสั้น เป็นการให้เช่าในระยะเวลาสั้นกว่า 1 ปี โดยกลุ่มลูกค้าที่ให้บริการส่วนใหญ่เป็นกลุ่มนักท่องเที่ยวและนักธุรกิจทั้งชาวไทยและชาวต่างชาติที่เดินทางโดยเครื่องบินหรือบริการขนส่งสาธารณะเพื่อไปทำธุระหรือท่องเที่ยวในพื้นที่จังหวัดต่างๆ และ 2) รถเช่าระยะยาวหรือเช่าเพื่อการดำเนินงาน เป็นการให้เช่าในระยะเวลาตั้งแต่ 1 ปีขึ้นไป โดยผู้เช่าจะเป็นผู้รับผิดชอบค่าน้ำมัน ส่วนผู้ให้เช่าจะรับผิดชอบค่าบำรุงรักษา ค่าประกันภัย ตลอดจนค่าใช้จ่ายอื่นๆ และเมื่อสิ้นสุดสัญญาเช่าผู้ให้เช่าสามารถนำรถไปให้ผู้เช่าต่อได้อีก โดยตลาดรถยนต์ให้เช่าของไทยในปี 2567 มีมูลค่าอยู่ที่ประมาณ 54,976 ล้านบาท แบ่งเป็นตลาดรถยนต์ให้เช่าระยะยาวสัดส่วนราว 70% และตลาดรถยนต์ให้เช่าระยะสั้นอีกราว 30% ซึ่งรายได้ของธุรกิจนี้ส่วนใหญ่กระจุกตัวอยู่ในพื้นที่กรุงเทพฯ คิดเป็นสัดส่วนถึง 83.3% ของมูลค่าตลาดทั้งหมด
- ภาพรวมตลาดรถยนต์ให้เช่ากลับมาฟื้นตัวดีขึ้นต่อเนื่องภายหลังสถานการณ์การแพร่ระบาดของเชื้อไวรัสโควิด-19 คลี่คลายลง ทั้งตลาดรถยนต์ให้เช่าระยะยาวและตลาดรถยนต์ให้เช่าระยะสั้น สะท้อนจากรายได้รวมของธุรกิจในปี 2565-2566 ที่กลับมาเติบโต 5.9%YoY และ 4.2%YoY ตามลำดับ ซึ่งสูงกว่าอัตราการเติบโตเฉลี่ยสะสมต่อปี (CAGR) ในช่วงปี 2562-2567 ที่หดตัว 0.2% ขณะที่ในปี 2567 กลับมาหดตัวเล็กน้อย 0.4%YoY สำหรับตลาดรถยนต์ให้เช่าระยะยาวยังได้รับแรงหนุนจากความต้องการของทั้งหน่วยงานภาครัฐและภาคเอกชนที่มีแนวโน้มหันมาใช้บริการจ้างเหมาภายนอก (Outsource) มากขึ้น เพื่อเพิ่มความยืดหยุ่นในการบริหารจัดการลดภาระต้นทุนคงที่ และยกระดับประสิทธิภาพการดำเนินงาน โดยการเช่ารถยังเป็นทางเลือกที่ช่วยให้ผู้ประกอบการสามารถควบคุมค่าใช้จ่ายได้ชัดเจนมากขึ้น ขณะที่ตลาดรถยนต์ให้เช่าระยะสั้นได้รับอานิสงส์จากการฟื้นตัวต่อเนื่องของภาคการท่องเที่ยว โดยในปี 2568 จำนวนผู้เยี่ยมชมเยือนทั้งชาวไทยและต่างชาติที่เดินทางท่องเที่ยวภายในประเทศอยู่ที่ 357.1 ล้านคน-ครั้ง เพิ่มขึ้นเล็กน้อย 1.0%YoY โดยเฉพาะกลุ่มนักท่องเที่ยวคนไทยที่ยังเติบโตดีซึ่งช่วยหนุนความต้องการใช้บริการรถเช่า โดยเฉพาะในพื้นที่ท่องเที่ยวสำคัญและเมืองรอง ทั้งนี้ แม้จำนวนผู้โดยสารเที่ยวบินภายในประเทศยังขยายตัวต่อเนื่อง แต่มีทิศทางชะลอลง โดยในปี 2568 มีอัตราการเติบโตอยู่ที่ 5.7%YoY สะท้อนว่าการฟื้นตัวของตลาดรถยนต์ให้เช่าระยะสั้นยังคงดำเนินต่อไป แต่เริ่มอยู่ในจังหวะที่ชะลอลงจากที่เร่งตัวในปีก่อนหน้า ส่วนหนึ่งจากจำนวนนักท่องเที่ยวต่างชาติที่ยังฟื้นตัวช้า โดยเฉพาะตลาดหลักอย่างจีน

รูปที่ 1 มูลค่าตลาดของธุรกิจรถยนต์ให้เช่า<sup>1</sup>



รูปที่ 2 โครงสร้างตลาดรถยนต์ให้เช่า จำแนกตามขนาดธุรกิจ<sup>1,2</sup>



ที่มา : วิเคราะห์โดยวิจัยธุรกิจธนาคารแลนด์ แอนด์ เฮาส์ จากข้อมูลของ BOL Enlite

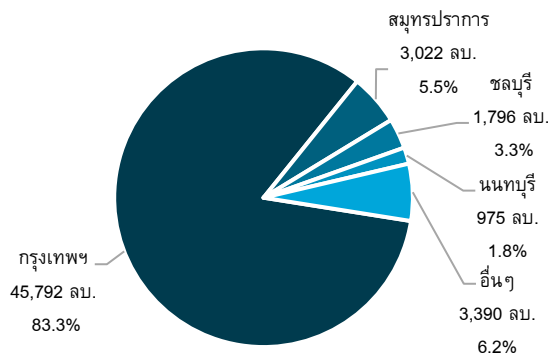
หมายเหตุ : <sup>1</sup>มูลค่าตลาดคำนวณจากรายได้รวมของบริษัทที่จดทะเบียนใน TSIC 77101

<sup>2</sup>ขนาดธุรกิจแบ่งตามนิยามของกรมพัฒนาธุรกิจการค้า

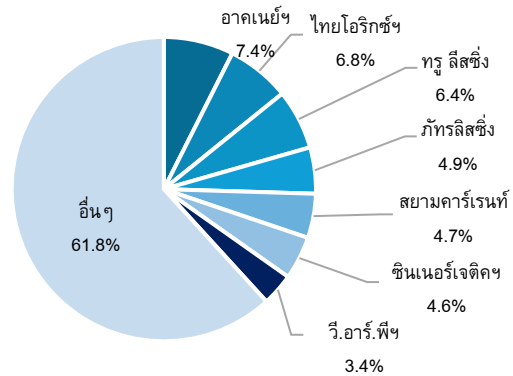
Disclaimer:

ข้อมูล บทวิเคราะห์ และการแสดงความคิดเห็นต่างๆ ที่ปรากฏอยู่ในรายงานฉบับนี้ ได้จัดทำขึ้นบนพื้นฐานของแหล่งข้อมูลที่รับมาจากแหล่งข้อมูลที่เชื่อถือได้ ธนาคารแลนด์ แอนด์ เฮาส์ จำกัด (มหาชน) จะไม่รับผิดชอบต่อความเสียหายใดๆ ทั้งปวงที่เกิดขึ้นจากการนำข้อมูล บทวิเคราะห์ การคาดการณ์ และความคิดเห็นต่างๆ ที่ปรากฏในรายงานฉบับนี้ไปใช้ โดยผู้ที่ประสงค์จะนำไปใช้ต้องยอมรับความเสี่ยงและความเสียหายที่อาจเกิดขึ้นเองโดยลำพัง

รูปที่ 3 โครงสร้างตลาดรถยนต์ให้เช่า จำแนกตามที่ตั้ง<sup>1</sup>

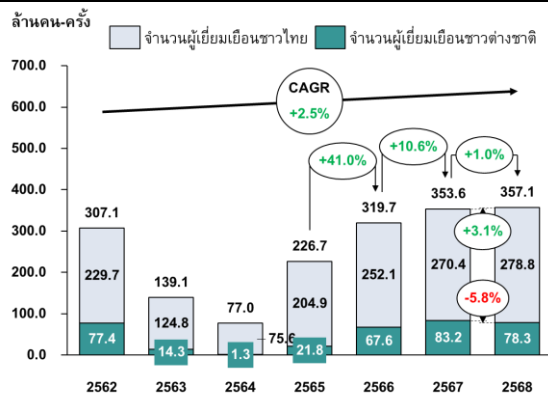


รูปที่ 4 ผู้นำตลาดของธุรกิจรถยนต์ให้เช่า<sup>1</sup>

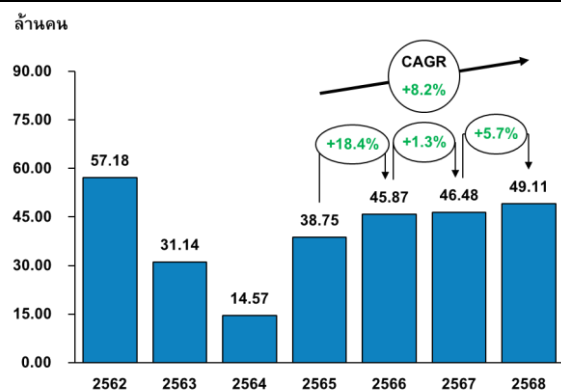


ที่มา : วิเคราะห์โดยวิจัยธุรกิจธนาคารแลนด์ แอนด์ เฮาส์ จากข้อมูลของ BOL Enlite  
 หมายเหตุ : <sup>1</sup>มูลค่าตลาดคำนวณจากรายได้รวมของบริษัทที่จดทะเบียนใน TSIC 77101

รูปที่ 5 จำนวนผู้เยี่ยมชมชาวไทยและต่างชาติ



รูปที่ 6 จำนวนผู้โดยสารเที่ยวบินภายในประเทศ<sup>1</sup>



ที่มา : วิเคราะห์โดยวิจัยธุรกิจธนาคารแลนด์ แอนด์ เฮาส์ จากข้อมูลของกรมการท่องเที่ยว และ บมจ.ท่าอากาศยานไทย  
 หมายเหตุ : <sup>1</sup>จำนวนผู้โดยสารเที่ยวบินในประเทศของ 6 สนามบินนานาชาติของไทย (สุวรรณภูมิ, ดอนเมือง, เชียงใหม่, เชียงราย, ภูเก็ต, หาดใหญ่)

## สถานการณ์ด้านผู้ประกอบการและการแข่งขัน

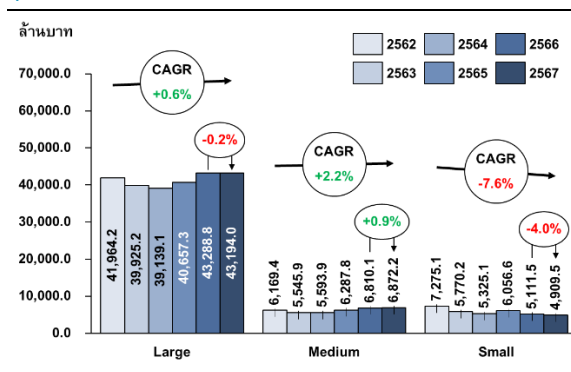
- จากฐานข้อมูลของ BOL Enlite พบว่า ในปี 2567 มีจำนวนผู้ประกอบการในธุรกิจรถยนต์ให้เช่าทั้งสิ้น 1,765 ราย ส่วนใหญ่เป็นผู้ประกอบการขนาดเล็ก จำนวน 1,686 ราย มีส่วนแบ่งตลาด 8.9% ส่วนผู้ประกอบการขนาดกลางมีจำนวน 51 ราย มีส่วนแบ่งตลาด 12.5% ขณะที่ผู้ประกอบการรายใหญ่มีจำนวนเพียง 28 ราย แต่ครองส่วนแบ่งตลาดถึง 78.6% สะท้อนถึงโครงสร้างตลาดที่กลุ่มผู้เล่นรายใหญ่มีความได้เปรียบอย่างมีนัยสำคัญทั้งในด้านประสิทธิภาพในการบริหาร การเข้าถึงแหล่งเงินทุน ต้นทุนการจัดซื้อรถยนต์ การบริหารมูลค่าคงเหลือของรถเช่าหลังครบสัญญา และความสามารถในการให้บริการแบบครบวงจร โดยผู้นำตลาด คือ บจ. อากเนย์แคปปิตอล ซึ่งเป็นหนึ่งในสายธุรกิจหลักของไทยกรุ๊ป โฮลดิ้งส์ กลุ่มธุรกิจประกันและการเงินในเครือทีซีซี โดยเป็นผู้ให้บริการรถยนต์ให้เช่าครบวงจร ด้วยจำนวนรถยนต์ให้เช่ากว่า 23,000 คัน ทั้งรถยนต์ประจำตำแหน่ง รถยนต์เพื่อการพาณิชย์ และรถบรรทุก มีส่วนแบ่งตลาดอยู่ที่ 7.4% รองลงมา คือ บจ. ไทยโอริกซ์ลิสซิ่ง เป็นส่วนหนึ่งของโอริกซ์คอร์ปอเรชั่นที่มีเครือข่ายทางธุรกิจทั้งในญี่ปุ่นและทั่วโลก ด้วยจำนวนรถยนต์ให้เช่ากว่า 12,000 คัน ทั้งรถยนต์นั่งส่วนบุคคล รถกระบะ รถตู้ และรถขนาดเล็ก มีส่วนแบ่งตลาดที่ 6.8% และ บจ.ทูลิสซิ่ง เป็นผู้ให้บริการรถเช่าในหลายรูปแบบทั้งระยะสั้น ระยะยาว และรถเช่าปรับแต่งตามการใช้งาน มีส่วนแบ่งตลาดที่ 6.4% ตามลำดับ

### Disclaimer:

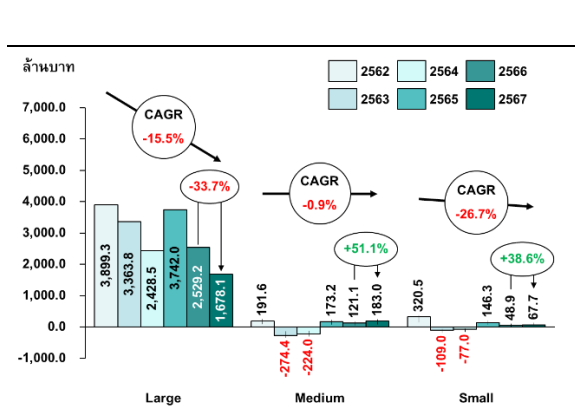
ข้อมูล บทวิเคราะห์ และการแสดงความคิดเห็นต่างๆ ที่ปรากฏอยู่ในรายงานฉบับนี้ ได้จัดทำขึ้นบนพื้นฐานของแหล่งข้อมูลที่ได้รับมาจากแหล่งข้อมูลที่เชื่อถือได้ ธนาคารแลนด์ แอนด์ เฮาส์ จำกัด (มหาชน) จะไม่รับผิดชอบความเสียหายใดๆ ทั้งปวงที่เกิดขึ้นจากการนำข้อมูล บทวิเคราะห์ การคาดการณ์ และความคิดเห็นต่างๆ ที่ปรากฏในรายงานฉบับนี้ไปใช้ โดยผู้ที่ประสงค์จะนำไปใช้ต้องยอมรับความเสี่ยงและความเสียหายที่อาจเกิดขึ้นเองโดยลำพัง

- เมื่อพิจารณาการเติบโตของรายได้ในธุรกิจรถยนต์ให้เช่าในปี 2567 ซึ่งจำแนกตามขนาดธุรกิจ พบว่า กลุ่มผู้ประกอบการขนาดกลางเป็นกลุ่มเดียวที่สามารถรักษาการเติบโตได้ที่ 0.9%YoY สะท้อนถึงความยืดหยุ่นในการดำเนินธุรกิจและความสามารถในการปรับตัวให้สอดคล้องกับภาวะตลาดที่ยังไม่ฟื้นตัวเต็มที่ ขณะที่กลุ่มผู้ประกอบการขนาดใหญ่หดตัวเล็กน้อย 0.2%YoY สะท้อนแรงกดดันจากฐานรายได้ที่สูงและการแข่งขันที่รุนแรงมากขึ้น ส่วนผู้ประกอบการขนาดเล็กหดตัวมากที่สุด 4.0%YoY สะท้อนข้อจำกัดด้านศักยภาพในการแข่งขัน ต้นทุน และการเข้าถึงฐานลูกค้าเมื่อเทียบกับผู้เล่นรายใหญ่และรายกลาง ขณะเดียวกันหากพิจารณาความสามารถในการทำกำไรของธุรกิจโดยรวม พบว่า มีทิศทางปรับลดลงต่อเนื่อง สาเหตุจากการแข่งขันด้านราคาที่ยังรุนแรงเนื่องจากมีผู้เล่นจำนวนมาก โดยเฉพาะผู้เล่นรายใหม่ที่เป็นค่ายรถยนต์ที่ขยายธุรกิจมาสู่การให้บริการรถเช่า รวมถึงผู้ประกอบการรายย่อยที่ให้เช่ารถยนต์ผ่านแพลตฟอร์มออนไลน์ที่สามารถตอบโจทย์พฤติกรรมผู้บริโภคที่หันมาใช้บริการแพลตฟอร์มรถเช่ากับรายย่อยมากขึ้น นอกจากนี้ จำนวนรถยนต์มือสองที่เข้าสู่ตลาดเพิ่มขึ้น ยังคงกดดันให้ราคารถยนต์มือสองมีทิศทางปรับลดลง โดยเฉพาะในปี 2566-2567 ที่ราคารถยนต์หนึ่งมือสองปรับลดลงต่อเนื่อง 12.5%YoY และ 11.6%YoY ตามลำดับ ซึ่งส่งผลต่อรายได้จากการขายรถยนต์มือสองของธุรกิจรถยนต์ให้เช่าให้ปรับลดลงตามไปด้วย

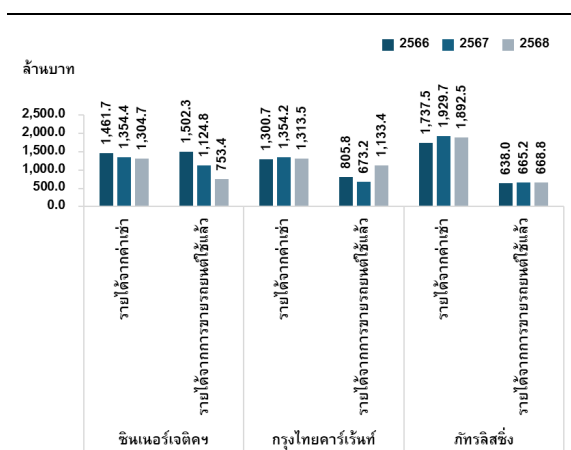
รูปที่ 7 รายได้รวมของธุรกิจรถยนต์ให้เช่า จำแนกตามขนาดธุรกิจ



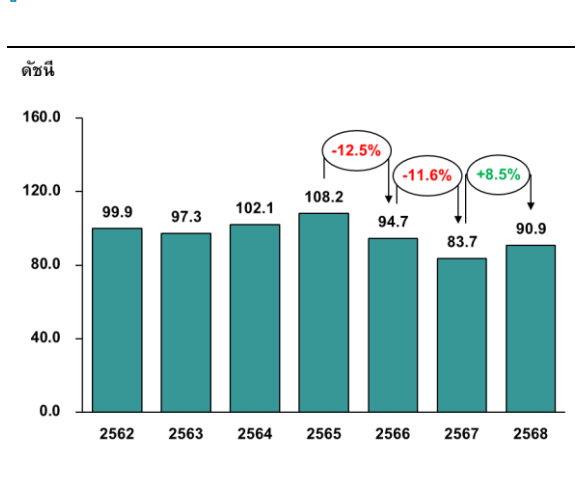
รูปที่ 8 กำไรสุทธิของธุรกิจรถยนต์ให้เช่า จำแนกตามขนาดธุรกิจ



รูปที่ 9 รายได้จากค่าเช่าและการขายรถยนต์มือสองของบริษัทที่จดทะเบียนใน SET



รูปที่ 10 ดัชนีราคารถยนต์หนึ่งมือสอง



ที่มา : วิเคราะห์โดยวิจัยธุรกิจธนาคารแลนด์ แอนด์ เฮาส์ จากฐานข้อมูล BOL Enlite, รายงานประจำปีของบริษัทฯ และธนาคารแห่งประเทศไทย  
หมายเหตุ : ขนาดธุรกิจแบ่งตามนิยามของกรมพัฒนาธุรกิจการค้า

Disclaimer:

ข้อมูล บทวิเคราะห์ และการแสดงความคิดเห็นต่างๆ ที่ปรากฏอยู่ในรายงานฉบับนี้ ได้จัดทำขึ้นบนพื้นฐานของแหล่งข้อมูลที่รับมาจากแหล่งข้อมูลที่เชื่อถือได้ ธนาคารแลนด์ แอนด์ เฮาส์ จำกัด (มหาชน) จะไม่รับผิดชอบความเสียหายใดๆ ทั้งปวงที่เกิดขึ้นจากการนำข้อมูล บทวิเคราะห์ การคาดการณ์ และความคิดเห็นต่างๆ ที่ปรากฏในรายงานฉบับนี้ไปใช้ โดยผู้ที่ประสงค์จะนำไปใช้ต้องยอมรับความเสี่ยงและความเสียหายที่อาจเกิดขึ้นเองโดยลำพัง

## แนวโน้มธุรกิจ

- แนวโน้มธุรกิจรถยนต์ให้เช่าในระยะ 1 ปี ข้างหน้า คาดว่ามีแนวโน้ม “Neutral (+)” ท่ามกลางสถานการณ์ความขัดแย้งในตะวันออกกลางที่ยังมีความไม่แน่นอนสูง เพิ่มความเสี่ยงต่อการฟื้นตัวในภาพรวมให้ต่ำกว่าที่คาดการณ์ไว้ โดยธุรกิจยังมีแรงหนุนจากตลาดรถยนต์ให้เช่าระยะสั้นที่ได้รับานิสงค์จากกิจกรรมการเดินทางภายในประเทศและทิศทางการส่งเสริมการท่องเที่ยวเชิงคุณภาพของภาครัฐ แม้จำนวนนักท่องเที่ยวต่างชาติอาจไม่ได้เร่งตัวในระดับสูงเหมือนช่วงฟื้นตัวหลังโควิด แต่การเดินทางท่องเที่ยวโดยรวมยังอยู่ในระดับที่เอื้อต่อการใช้บริการรถเช่า ทั้งในเมืองท่องเที่ยวหลักและเมืองรองที่มีความต้องการเดินทางแบบยืดหยุ่น รวมถึงกลุ่มนักท่องเที่ยวที่ให้ความสำคัญกับความสะดวกในการวางแผนการเดินทางและหาประสบการณ์ท่องเที่ยวในสถานที่ท่องเที่ยวใหม่ๆ มีแนวโน้มเป็นฐานอุปสงค์สำคัญของตลาดรถเช่าระยะสั้นในระยะถัดไป ส่วนของตลาดรถยนต์ให้เช่าระยะยาว คาดว่าจะทรงตัวใกล้เคียงกับปีก่อน โดยยังมีแรงหนุนจากความต้องการขององค์กรขนาดใหญ่และหน่วยงานภาครัฐที่ให้ความสำคัญกับการควบคุมต้นทุนและการบริหารสภาพคล่อง ภายใต้ภาวะเศรษฐกิจที่มีความไม่แน่นอนสูง การเช่ารถระยะยาวจึงยังเป็นทางเลือกที่ตอบโจทย์การใช้ทรัพยากรอย่างมีประสิทธิภาพเมื่อเทียบกับการลงทุนซื้อรถเอง โดยเฉพาะในรูปแบบสัญญาเช่าระยะยาว 4-5 ปี ซึ่งช่วยลดภาระเงินลงทุน กระจายความเสี่ยงด้านต้นทุน และเพิ่มความชัดเจนในการบริหารค่าใช้จ่ายขององค์กร ส่งผลให้ตลาดรถเช่าระยะยาวยังมีฐานรายได้ที่ค่อนข้างมั่นคง แม้อาจไม่ได้ขยายตัวโดดเด่น
- อย่างไรก็ดี ธุรกิจยังเผชิญแรงกดดันจากภาวะเศรษฐกิจไทยที่มีแนวโน้มเติบโตชะลอลง ซึ่งอาจจำกัดการขยายตัวของอุปสงค์ในตลาดรถเช่าระยะสั้น จากความระมัดระวังในการใช้จ่ายของนักท่องเที่ยว และอุปสงค์ในตลาดรถเช่าระยะยาว โดยเฉพาะจากภาคธุรกิจที่ยังมีแนวโน้มระมัดระวังการลงทุนและควบคุมค่าใช้จ่ายอย่างต่อเนื่อง ภายใต้ภาวะดังกล่าว กลุ่มลูกค้าองค์กรอาจเลือกคงจำนวนรถเช่าใกล้เคียงเดิม หรือใช้วิธีขยายอายุสัญญาเช่าแทนการเพิ่มคำสั่งเช่าใหม่ ส่งผลให้ภาพรวมตลาดเช่าระยะยาวมีแนวโน้มทรงตัวมากกว่าการเติบโตอย่างมีนัยสำคัญ ปัจจัยดังกล่าวทำให้รายได้ของผู้ประกอบการยังขึ้นอยู่กับความสามารถในการรักษาฐานลูกค้าเดิมและการบริหารต้นทุนอย่างมีประสิทธิภาพเป็นสำคัญ ประกอบกับความเสี่ยงจากแนวโน้มราคารถยนต์มือสองที่มีแนวโน้มปรับลดลง ซึ่งส่งผลกระทบต่อผลประกอบการธุรกิจรถยนต์ให้เช่า เนื่องจากรายได้จากการขายรถยนต์ที่ครบอายุสัญญาเช่าเป็นส่วนสำคัญของผลประกอบการ โดยเฉพาะในช่วงที่ตลาดเผชิญการแข่งขันจากรถยนต์ไฟฟ้านำเข้าจากจีนที่มีระดับราคาถูกลง ซึ่งปัจจัยดังกล่าวไม่เพียงส่งผลต่อตลาดรถยนต์ใหม่ในบางกลุ่ม แต่ยังส่งผ่านมายังมูลค่าคงเหลือของรถยนต์มือสองในระบบด้วยเช่นกัน
- นอกจากนี้ ความขัดแย้งในตะวันออกกลางที่ยังมีความไม่แน่นอนสูง เพิ่มความเสี่ยงต่อการฟื้นตัวในภาพรวมให้ต่ำกว่าที่คาดการณ์ไว้ โดยผลกระทบดังกล่าวอาจส่งผ่านมายังภาคการท่องเที่ยวและธุรกิจรถยนต์ให้เช่า 2 ช่องทางสำคัญ โดยช่องทางแรก จากการชะลอการเดินทางของนักท่องเที่ยวในบางตลาดจากความกังวลด้านความปลอดภัยในการเดินทาง และการเปลี่ยนเส้นทางการบินที่ทำให้ต้นทุนในการเดินทางสูงขึ้น โดยเฉพาะตลาดนักท่องเที่ยวระยะไกล ช่องทางที่สอง แรงกดดันจากราคาน้ำมันที่ปรับสูงขึ้น ซึ่งเพิ่มต้นทุนการเดินทางโดยรวมและลดความถี่ในการท่องเที่ยว โดยเฉพาะการเดินทางระยะกลางและระยะไกล ส่งผลให้ภาพรวมธุรกิจรถยนต์ให้เช่ามีแนวโน้มกลับมาชะลอตัวได้มากกว่าที่ประเมินไว้

## ผู้จัดทำบทวิเคราะห์

นายเชียวชาญ ศรีชัยยา ([cheawchans@lhbank.co.th](mailto:cheawchans@lhbank.co.th))

วิจัยธุรกิจธนาคารแลนด์ แอนด์ เฮาส์

ธนาคารแลนด์ แอนด์ เฮาส์ จำกัด (มหาชน)

## Disclaimer:

ข้อมูล บทวิเคราะห์ และการแสดงความคิดเห็นต่างๆ ที่ปรากฏอยู่ในรายงานฉบับนี้ ได้จัดทำขึ้นบนพื้นฐานของแหล่งข้อมูลที่ได้รับมาจากแหล่งข้อมูลที่เชื่อถือได้ ธนาคารแลนด์ แอนด์ เฮาส์ จำกัด (มหาชน) จะไม่รับผิดชอบความเสียหายใดๆ ทั้งปวงที่เกิดขึ้นจากการนำข้อมูล บทวิเคราะห์ การคาดการณ์ และความคิดเห็นต่างๆ ที่ปรากฏในรายงานฉบับนี้ไปใช้ โดยผู้ที่ประสงค์จะนำไปใช้ต้องยอมรับความเสี่ยงและความเสียหายที่อาจเกิดขึ้นเองโดยลำพัง

## LH BANK BUSINESS RESEARCH



ดร. อนพล ศรีธัญพงศ์

ผู้อำนวยการอาวุโส สายงานวิจัยธุรกิจ



ณัฐชาติ วิรุฬห์อศิว

นักวิเคราะห์อาวุโส (Industry)



ธรรัทนล ศรีทองเต็ม

นักเศรษฐศาสตร์อาวุโส



เชี่ยวชาญ ศรีชัยยา

นักวิเคราะห์อาวุโส (Industry)



วิลันดา ดิศรเตดีวัฒน์

นักเศรษฐศาสตร์อาวุโส



วัชรพันธ์ นิยม

นักวิเคราะห์อาวุโส (Industry)



ณวัชร หันสุเวช

นักวิเคราะห์อาวุโส (Thematic)



ศรีอำไพ อิงคกิตติ

นักวิเคราะห์อาวุโส (Industry)

วิจัยธุรกิจ ธนาคารแลนด์ แอนด์ เฮ้าส์ จำกัด (มหาชน)

จับใจ

เข้าใจ

ตอบโจทย์

Scan Here  
For More Articles<https://www.lhbank.co.th/economic-analysis/>

## Disclaimer:

ข้อมูล บทวิเคราะห์ และการแสดงความคิดเห็นต่างๆ ที่ปรากฏอยู่ในรายงานฉบับนี้ ได้จัดทำขึ้นบนพื้นฐานของแหล่งข้อมูลที่ได้รับมาจากแหล่งข้อมูลที่เชื่อถือได้ ธนาคารแลนด์ แอนด์ เฮ้าส์ จำกัด (มหาชน) จะไม่รับผิดชอบความเสียหายใดๆ ทั้งปวงที่เกิดขึ้นจากการนำข้อมูล บทวิเคราะห์ การคาดการณ์ และความคิดเห็นต่างๆ ที่ปรากฏในรายงานฉบับนี้ไปใช้ โดยผู้ที่ประสงค์จะนำไปใช้ต้องยอมรับความเสี่ยงและความเสียหายที่อาจเกิดขึ้นเองโดยลำพัง