

ธุรกิจโรงพยาบาลเอกชน

สรุปแนวโน้มธุรกิจ

ISIC : 66861000 กิจกรรมโรงพยาบาล

ในระยะ 1 ปี ข้างหน้า คาดว่าธุรกิจโรงพยาบาลเอกชนมีแนวโน้ม “Neutral (-)” แม้จะมีปัจจัยบวกจากรายได้ที่เพิ่มขึ้นจากการให้บริการที่เกี่ยวข้องกับเชื้อไวรัส Covid-19 ทั้งการให้บริการตรวจคัดกรอง บริการเตียงผู้ป่วย บริการ Hospitel และสถานที่กักตัวทางเลือก (ASQ)¹ ประกอบกับรายได้จากการให้บริการฉีดวัคซีนต้านเชื้อไวรัส Covid-19 หลังรัฐบาลอนุญาตให้ภาคเอกชนนำเข้าวัคซีนทางเลือก รวมถึงจำนวนผู้ป่วยชาวต่างชาติที่อาจกลับมาเพิ่มขึ้นในช่วงปลายปี 2564 หากสถานการณ์การแพร่ระบาดภายในประเทศปรับตัวดีขึ้น

อย่างไรก็ตาม ธุรกิจยังคงมีความเสี่ยงจากภาวะเศรษฐกิจภายในประเทศชะลอตัว และมีแนวโน้มฟื้นตัวช้า ซึ่งส่งผลกระทบต่อกำลังซื้อและความเชื่อมั่นในการตัดสินใจใช้จ่ายด้านสุขภาพของผู้บริโภค ประกอบกับข้อจำกัดด้านการเดินทางทำให้จำนวนผู้ป่วยชาวต่างชาติมีแนวโน้มอยู่ในระดับต่ำ เมื่อรวมกับความเสี่ยงจากการแข่งขันที่รุนแรง การขาดแคลนบุคลากรทางการแพทย์ และการควบคุมราคายา เวชภัณฑ์ และค่าบริการทางการแพทย์ ที่อาจส่งผลกระทบต่อดำเนินงานของธุรกิจต่ำกว่าที่คาดการณ์เอาไว้ได้

ภาพรวมธุรกิจ

ธุรกิจโรงพยาบาลเอกชนช่วงไตรมาสแรกของปี 2564 ในภาพรวมปรับตัวลดลง โดยมีปัจจัยสำคัญจากการแพร่ระบาดของเชื้อไวรัส Covid-19 ที่กระทบต่อภาวะเศรษฐกิจและกำลังซื้อภายในประเทศ รวมถึงจำนวนผู้ป่วยที่เข้ารับการรักษาที่โรงพยาบาลให้ลดลง ส่วนหนึ่งจากความวิตกกังวลเกี่ยวกับสถานการณ์การแพร่ระบาด ประกอบกับมาตรการควบคุมการเดินทางระหว่างประเทศที่ส่งผลอย่างมากต่อรายได้ของกลุ่มโรงพยาบาลที่รับผู้ป่วยชาวต่างชาติเป็นหลัก ซึ่งเมื่อรวมกับปัจจัยเสี่ยงที่มีอยู่เดิมทั้งจากการแข่งขันที่รุนแรงจากการเร่งขยายเครือข่ายการให้บริการของทั้งโรงพยาบาลรัฐและโรงพยาบาลเอกชน การขาดแคลนบุคลากรทางการแพทย์ รวมถึงมาตรการควบคุมราคายา และเวชภัณฑ์ ก็ยิ่งกดดันผลประกอบการของธุรกิจโรงพยาบาลเอกชนในภาพรวมให้ปรับลดลง

สถานการณ์ด้านผู้ประกอบการ

โครงสร้างโรงพยาบาลและสถานพยาบาลเอกชนทั่วประเทศจากข้อมูลของสำนักสถานพยาบาลและการประกอบโรคศิลปะ พบว่า ณ วันที่ 15 ก.ย. 2563 มีจำนวนโรงพยาบาลเอกชนทั้งสิ้น 382 แห่ง เพิ่มขึ้น 4 แห่งเมื่อเทียบกับข้อมูล ณ วันที่ 1 ต.ค. 2562 โดยมีจำนวนเตียงรวม 36,704 เตียง

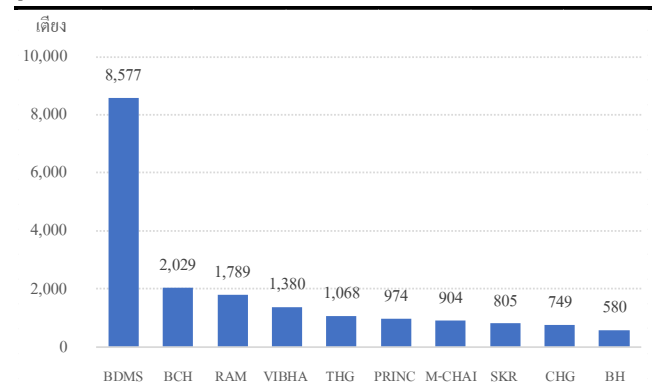
เพิ่มขึ้น 477 เตียง ตามการเพิ่มขึ้นของจำนวนเตียงในกลุ่มโรงพยาบาลที่มีขนาด 101 – 250 เตียง เป็นสำคัญ ทั้งนี้ พบว่าโรงพยาบาลส่วนใหญ่ในประเทศไทยมีจำนวนเตียงอยู่ในช่วง 31 - 100 เตียง คิดเป็นสัดส่วน 40.6% ขณะที่มีโรงพยาบาลเพียง 5.0% ที่มีจำนวนเตียงมากกว่า 250 เตียง และเมื่อพิจารณาเป็นรายพื้นที่พบว่าโรงพยาบาลเอกชนส่วนใหญ่ตั้งอยู่ในพื้นที่กรุงเทพฯและปริมณฑล โดยมีโรงพยาบาล 181 แห่ง คิดเป็นสัดส่วน 47.4% ของจำนวนโรงพยาบาลเอกชนทั่วประเทศ รองลงมาได้แก่ ภาคเหนือ มีโรงพยาบาล 53 แห่ง คิดเป็นสัดส่วน 13.9% และภาคตะวันออกเฉียงเหนือ มีโรงพยาบาล 43 แห่ง คิดเป็นสัดส่วน 11.3% สำหรับกลุ่มธุรกิจโรงพยาบาลเอกชนที่มีจำนวนเตียงสูงสุดในปี 2563 ยังคงเป็นกลุ่มโรงพยาบาลกรุงเทพมหานคร (BDMS) โดยมีจำนวนเตียงทั้งสิ้น 8,577 เตียง รองลงมาคือ กลุ่มโรงพยาบาลเกษมราษฎร์ (BCH) มีจำนวนเตียงทั้งสิ้น 2,029 เตียง และกลุ่มโรงพยาบาลรามคำแหง (RAM) มีจำนวนเตียงทั้งสิ้น 1,789 เตียง ตามลำดับ

ตารางที่ 1 จำนวนโรงพยาบาลและจำนวนเตียง จำแนกตามขนาดโรงพยาบาล

ขนาด	โรงพยาบาล (แห่ง)		(%)	จำนวนเตียง (เตียง)		(%)
	1 ต.ค.62	15 ก.ย.63		1 ต.ค.62	15 ก.ย.63	
1 - 30 เตียง	100	101	26.4	1,741	1,859	5.1
31 - 100 เตียง	156	155	40.6	11,218	11,038	30.1
101 - 250 เตียง	102	107	28.0	16,601	17,468	47.6
มากกว่า 250 เตียง	20	19	5.0	6,667	6,339	17.3
รวมทั้งรวม	378	382	100.0	36,227	36,704	100.0

ที่มา : สำนักงานสถานพยาบาลและการประกอบโรคศิลปะ

รูปที่ 1 กลุ่มธุรกิจโรงพยาบาลเอกชนที่มีจำนวนเตียงสูงสุด 10 อันดับแรก



ที่มา : ตลาดหลักทรัพย์แห่งประเทศไทย

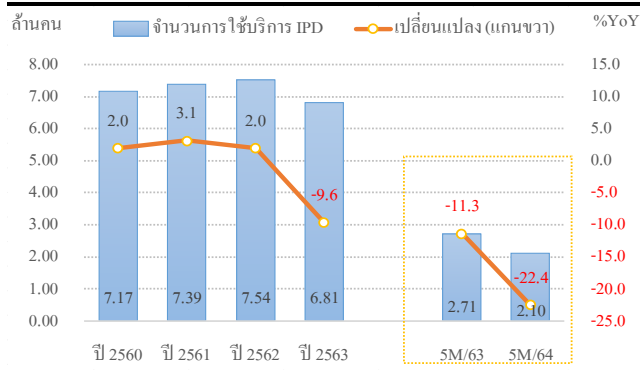
ผลการดำเนินงานของธุรกิจโรงพยาบาลเอกชน

ผลการดำเนินงานของธุรกิจโรงพยาบาลเอกชนในช่วงไตรมาสแรก ของปี 2564 ยังคงปรับลดลงต่อเนื่องตามการลดลงของจำนวนผู้ใช้บริการ โดยในส่วนของผู้เข้ารับบริการชาวไทยได้รับผลกระทบจากความกังวลใจ

¹ สถานที่กักตัวทางเลือก (ASQ: Alternative State Quarantine)

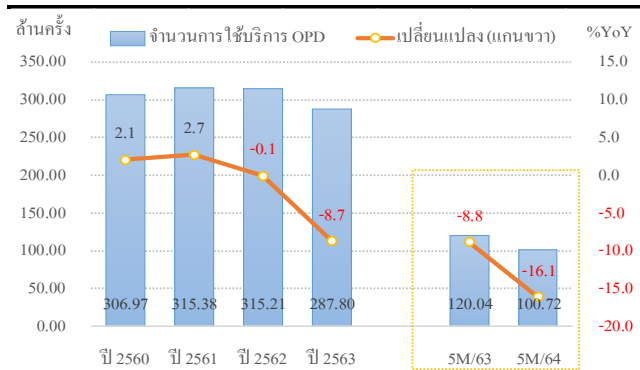
ของประชาชนหลังจากที่มีการแพร่ระบาดของเชื้อไวรัส Covid-19 ระลอกใหม่ตั้งแต่ช่วงปลายปี 2563 เป็นต้นมา ในขณะที่จำนวนผู้ป่วยชาวต่างชาติยังมีอุปสรรคในการเดินทางเข้าประเทศจากมาตรการจำกัดการเดินทาง สอดคล้องกับข้อมูลเบื้องต้นจาก Health Data Center ของกระทรวงสาธารณสุขที่พบว่า จำนวนการใช้บริการของผู้ป่วยช่วง 5 เดือนแรกของปี 2564 ปรับลดลงมากเมื่อเทียบกับช่วงเดียวกันของปีก่อน โดยการใช้บริการของผู้ป่วยใน (IPD) ลดลง 22.4% และผู้ป่วยนอก (OPD) ลดลง 16.1%

รูปที่ 2 การใช้บริการของผู้ป่วยใน (IPD)



ที่มา: Health Data Center กระทรวงสาธารณสุข

รูปที่ 3 การใช้บริการของผู้ป่วยนอก (OPD)



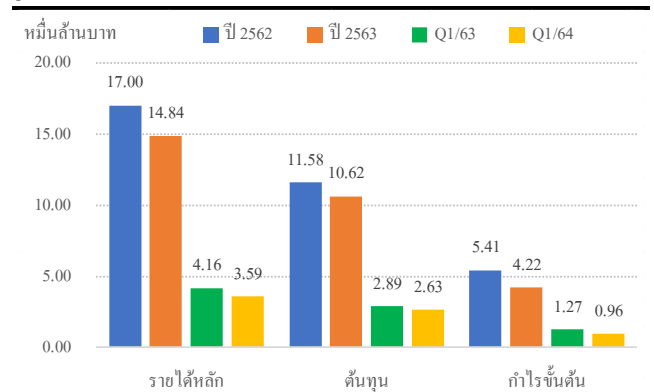
ที่มา: Health Data Center กระทรวงสาธารณสุข

ทั้งนี้ หากพิจารณาผลประกอบการของธุรกิจโรงพยาบาลเอกชนที่จดทะเบียนในตลาดหลักทรัพย์ฯ ในภาพรวมพบว่ามียาได้หลักอยู่ที่ 35,895 ล้านบาท ลดลง 13.8% เมื่อเทียบกับช่วงเดียวกันของปีก่อน และมีกำไรขั้นต้นอยู่ที่ 9,579 ล้านบาท ลดลง 24.8% โดยจะเห็นได้ว่าโรงพยาบาลที่มีรายได้จากผู้ป่วยชาวต่างชาติในสัดส่วนสูงมียาได้ลดลงค่อนข้างมาก อาทิ กลุ่มโรงพยาบาลกรุงเทพ (BDMS) โรงพยาบาลบำรุงราษฎร์ (BH) กลุ่มโรงพยาบาลสมิติเวช (SVH) กลุ่มโรงพยาบาลธนบุรี (THG) เป็นต้น ทั้งนี้ ในช่วงที่ผ่านมาผู้ประกอบการมีการปรับตัวเพื่อลดผลกระทบจากการลดลงของจำนวนผู้ป่วย ทั้งการปรับลดต้นทุนค่าใช้จ่ายด้านบุคลากร และการลดราคา Package ตรวจสอบสุขภาพ เพื่อดึงดูดลูกค้าในประเทศให้ไปใช้บริการมาก

ขึ้น แต่ยังคงไม่สามารถชดเชยรายได้จากจำนวนผู้ป่วยที่ปรับลดลงได้ ส่วนหนึ่งจากการแข่งขันที่รุนแรงในธุรกิจ ประกอบกับความกังวลต่อการติดเชื้อจากสถานพยาบาล และความระมัดระวังในการใช้จ่ายของผู้บริโภคในภาวะที่เศรษฐกิจซบเซา

อย่างไรก็ตาม พบว่ากลุ่มโรงพยาบาลที่มีรายได้จากผู้ป่วยประกันตน โครงการประกันสังคมในสัดส่วนสูง และกลุ่มโรงพยาบาลที่ให้บริการเกี่ยวกับการตรวจรักษา Covid-19 ทั้งการตรวจคัดกรอง และเป็นสถานที่กักตัวในโรงพยาบาลทางเลือก (ASQ) มีรายได้และกำไรขั้นต้นปรับเพิ่มขึ้น อาทิ กลุ่มโรงพยาบาลเกษมราษฎร์ (BCH) กลุ่มโรงพยาบาลจุฬารัตน์ (CHG) กลุ่มโรงพยาบาลสิรินธร (SKR) เป็นต้น เนื่องจากจำนวนผู้ประกันตนและค่าบริการทางการแพทย์ในโครงการประกันสังคมที่ปรับเพิ่มขึ้น ประกอบกับสถานการณ์การแพร่ระบาดของเชื้อไวรัส Covid-19 ที่เพิ่มความรุนแรง ทำให้มีจำนวนผู้ติดเชื้อและจำนวนผู้เข้ารับการตรวจคัดกรองเพิ่มขึ้น

รูปที่ 4 ผลการดำเนินงานของโรงพยาบาลเอกชนที่จดทะเบียนในตลาดหลักทรัพย์ฯ



ที่มา: ตลาดหลักทรัพย์แห่งประเทศไทย

ตารางที่ 2 ผลการดำเนินงานของโรงพยาบาลเอกชนที่จดทะเบียนในตลาดหลักทรัพย์ฯ ที่มีรายได้สูงสุด 10 อันดับแรก ในช่วงเดือน ม.ค. - มี.ค. 2564

บริษัท	มูลค่า (ล้านบาท)			เปลี่ยนแปลง (%YoY)			GPM (%)
	รายได้หลัก	ต้นทุน	กำไรขั้นต้น	รายได้หลัก	ต้นทุน	กำไรขั้นต้น	
BDMS	15,311	11,051	4,261	-18.9	-14.7	-28.2	27.8
BH	2,642	1,748	895	-35.4	-23.9	-50.1	33.9
SVH	2,432	1,642	791	-16.7	-12.7	-23.8	32.5
BCH	2,316	1,619	698	6.4	6.9	5.2	30.1
RAM	1,962	1,539	423	0.9	-1.8	12.0	21.6
VIBHA	1,473	1,106	368	-8.4	-4.5	-18.4	25.0
CHG	1,415	995	420	7.4	6.8	8.8	29.7
THG	1,365	1,163	202	-17.2	-10.9	-41.3	14.8
SKR	984	673	311	3.0	-1.4	14.3	31.6
CMR	931	710	221	-8.1	-3.2	-20.9	23.7
อื่นๆ	5,063	4,072	991	-0.3	5.1	-17.7	19.6
รวม	35,895	26,316	9,579	-13.8	-8.9	-24.8	26.7

ที่มา: ตลาดหลักทรัพย์แห่งประเทศไทย

แนวโน้มการเติบโตของธุรกิจ

ธุรกิจโรงพยาบาลเอกชนในระยะต่อไปคาดว่าจะมีแนวโน้มปรับตัวดีขึ้น โดยมีปัจจัยบวกจากการปรับตัวของผู้ประกอบการที่หันไปเน้นให้บริการเกี่ยวกับเชื้อไวรัส Covid-19 ในภาวะที่ความต้องการทางการแพทย์เกี่ยวกับการแพร่ระบาดมีแนวโน้มเพิ่มขึ้น ทั้งบริการตรวจคัดกรอง บริการเตียงผู้ป่วย บริการ Hospital ร่วมกับโรงแรมพันธมิตรเพื่อรองรับผู้ป่วย Covid-19 ที่มีอาการไม่รุนแรง รวมถึงให้บริการสถานที่กักตัวทางเลือก (ASQ) ซึ่งจะช่วยให้ธุรกิจมีรายได้เพิ่มขึ้นในภาวะที่จำนวนผู้ป่วยยังไม่กลับเข้าสู่ระดับปกติก่อนหน้านี้ที่จะเกิดการแพร่ระบาดของเชื้อไวรัส Covid-19 นอกจากนี้ ในช่วงครึ่งหลังของปี 2564 คาดว่าโรงพยาบาลเอกชนจะมีรายได้เพิ่มเติมจากการให้บริการฉีดวัคซีนต้านไวรัส Covid-19 จากการที่รัฐบาลอนุญาตให้มีการนำเข้าวัคซีนทางเลือกเพื่อนำมาให้บริการในสถานพยาบาลเอกชน รวมถึงจำนวนผู้ป่วยชาวต่างชาติที่อาจกลับมาเพิ่มขึ้นในช่วงปลายปี 2564 หากสถานการณ์การแพร่ระบาดคลี่คลายไปในทางที่ดี

อย่างไรก็ตาม ธุรกิจยังคงมีความเสี่ยงจากภาวะเศรษฐกิจในประเทศชะลอตัวและมีแนวโน้มฟื้นตัวช้า ซึ่งจะกดดันการฟื้นตัวของกำลังซื้อภายในประเทศ กระทั่งต่อการตัดสินใจเข้ารับการรักษาของผู้ป่วยบางส่วนที่ต้องการปรับลดค่าใช้จ่ายและหันไปใช้บริการสถานพยาบาลที่มีราคาถูกลง โดยเฉพาะในกรณีที่มีการแพร่ระบาดของเชื้อไวรัส Covid-19 มีความยืดหยุ่นรุนแรง ประกอบกับมาตรการควบคุมการเดินทางระหว่างประเทศที่ยังเป็นข้อจำกัดต่อการฟื้นตัวของจำนวนผู้ป่วยชาวต่างชาติ รวมถึงการแข่งขันที่รุนแรงภายในธุรกิจ การขาดแคลนบุคลากรทางการแพทย์ มาตรการควบคุมราคา ยา เวชภัณฑ์ และค่าบริการทางการแพทย์ ที่ยังคงจำกัดความสามารถในการทำกำไรของธุรกิจ และอาจส่งผลกระทบต่อผลการดำเนินงานของธุรกิจต่ำกว่าที่คาดการณ์เอาไว้ได้