

ภาพรวมธุรกิจ

- ธุรกิจผลิตและจำหน่ายอาหารปศุสัตว์ในประเทศไทยมีความสำคัญอย่างมาก เนื่องจากเป็นฐานการผลิตเนื้อสัตว์และผลิตภัณฑ์จากสัตว์ที่มีคุณภาพสำหรับการบริโภคในประเทศและสำหรับส่งออก โดยอุตสาหกรรมอาหารปศุสัตว์เป็นตัวขับเคลื่อนหลักของการเติบโตในภาคปศุสัตว์ ซึ่งได้รับแรงผลักดันจากความต้องการเนื้อสัตว์และผลิตภัณฑ์นม (Daily Product) ที่เพิ่มขึ้นทั้งจากตลาดในประเทศและต่างประเทศ โดยเฉพาะอย่างยิ่งการเพิ่มขึ้นของการบริโภคเนื้อไก่และผลิตภัณฑ์นมในประเทศไทย นอกจากนี้ การลงทุนในเทคโนโลยีการผลิตอาหารปศุสัตว์ยังช่วยเพิ่มประสิทธิภาพและคุณภาพของผลิตภัณฑ์ ทำให้ธุรกิจนี้มีความสำคัญต่อเศรษฐกิจและความมั่นคงทางอาหารของประเทศ
- ภาพรวมปริมาณความต้องการอาหารปศุสัตว์ของไทย เฉลี่ย 5 ปีย้อนหลัง ตั้งแต่ปี 2564-2568 อยู่ที่ 20.45 ล้านตัน คาดการณ์ว่าในปี 2568 จะขยายตัว 3.5% YoY ไปอยู่ที่ 21.84 ล้านตัน โดยโครงสร้างการบริโภคในอุตสาหกรรมการเลี้ยงไก่ (ไก่เนื้อ, ไก่พ่อแม่พันธุ์, ไก่ไข่รุ่นเล็ก, ไก่ไข่ให้ไข่, ไก่ไข่พ่อแม่พันธุ์) มีสัดส่วนความต้องการใช้อาหารปศุสัตว์มากถึง 56.3% ตามด้วยอุตสาหกรรมการเลี้ยงสุกร (สุกรขุน, สุกรพันธุ์) และอุตสาหกรรมการเลี้ยงโค (โคนม, โคเนื้อขุน) ซึ่งมีสัดส่วนที่ 29.0% และ 7.0% ตามลำดับ

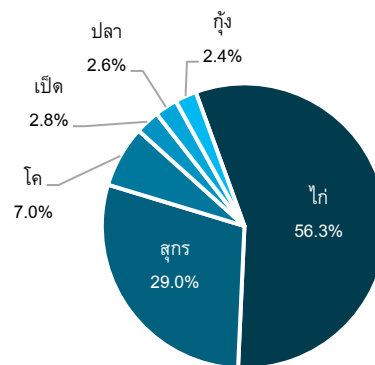
รูปที่ 1 ปริมาณความต้องการอาหารปศุสัตว์



ที่มา : สมาคมผู้ผลิตอาหารสัตว์ไทย

หมายเหตุ : ทบทวน 2567 และคาดการณ์ 2568 ณ วันที่ 12 ธันวาคม 2567

รูปที่ 2 สัดส่วนความต้องการอาหารแยกตามชนิดสัตว์ ปี 2568F



ที่มา : สมาคมผู้ผลิตอาหารสัตว์ไทย

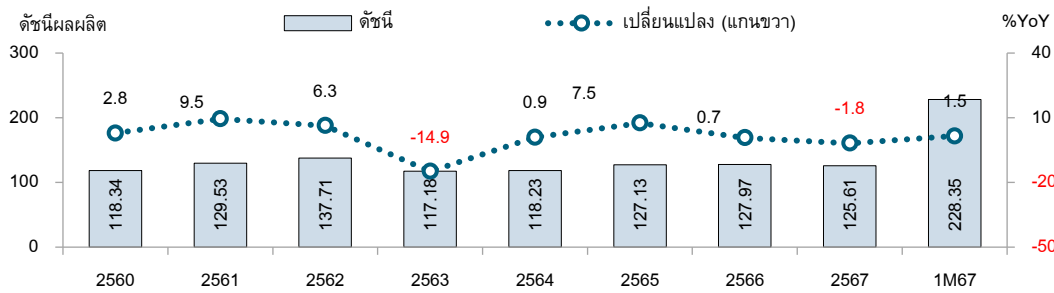
หมายเหตุ : ทบทวน 2567 และคาดการณ์ 2568 ณ วันที่ 12 ธันวาคม 2567

- สมาคมผู้ผลิตอาหารไทยคาดการณ์ว่าปริมาณความต้องการอาหารปศุสัตว์ในปี 2568 จะขยายตัว 3.5% เมื่อเทียบกับปีก่อนหน้า โดยสะท้อนจากดัชนีผลผลิตสินค้าเกษตรหมวดปศุสัตว์โดยเฉพาะในส่วนของดัชนีผลผลิตไก่ที่ปรับตัวเพิ่มขึ้นในช่วงเดือนแรกของปี 2568 ซึ่งส่งผลให้ความต้องการอาหารปศุสัตว์เพิ่มขึ้นตามไปด้วย โดยดัชนีผลผลิตไก่เพิ่มขึ้น 1.5% YoY จากความต้องการบริโภคไก่ในเดือนมกราคมที่ปรับตัวเพิ่มขึ้น เนื่องจากได้รับอานิสงส์จากการขยายตัวทางเศรษฐกิจและการเติบโตของจำนวนนักท่องเที่ยวทั้งในและต่างประเทศ ซึ่งปัจจัยเหล่านี้ล้วนส่งผลให้อุตสาหกรรมปศุสัตว์และความต้องการอาหารสัตว์มีแนวโน้มเติบโตอย่างต่อเนื่อง

Disclaimer:

ข้อมูล บทวิเคราะห์ และการแสดงความคิดเห็นต่างๆ ที่ปรากฏอยู่ในรายงานฉบับนี้ ได้จัดทำขึ้นบนพื้นฐานของแหล่งข้อมูลที่ได้รับมาจากแหล่งข้อมูลที่เชื่อถือได้ เพื่อใช้ประกอบการวิเคราะห์ภาวะเศรษฐกิจและอุตสาหกรรมซึ่งเป็นเอกสารภายในของธนาคารแลนด์ แอนด์ เฮาส์ จำกัด (มหาชน) เท่านั้น ทั้งนี้ธนาคารฯ จะไม่รับผิดชอบต่อความเสียหายใดๆ ทั้งปวงที่เกิดขึ้นจากการนำข้อมูล บทวิเคราะห์ การคาดการณ์ และความคิดเห็นต่างๆ ที่ปรากฏในรายงานฉบับนี้ไปใช้ โดยผู้ที่ประสงค์จะนำไปใช้ต้องยอมรับความเสี่ยง และความเสียหายที่อาจเกิดขึ้นเองโดยลำพัง

รูปที่ 3 ดัชนีผลผลิตไก่

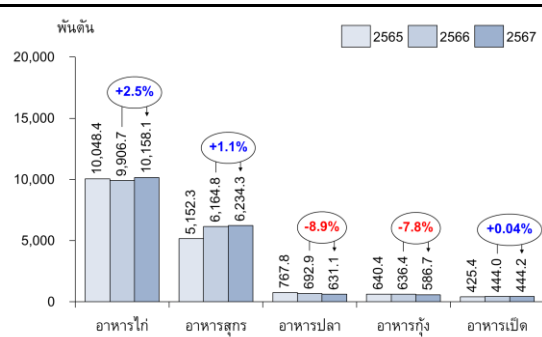


ที่มา : สำนักงานเศรษฐกิจการเกษตร

สถานการณ์ด้านการผลิตและการจำหน่าย

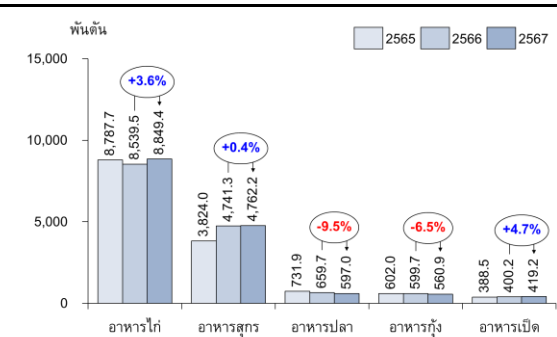
- ตลาดอาหารปศุสัตว์ของไทยกว่า 99% ของปริมาณการผลิตทั้งหมด เป็นการผลิตเพื่อใช้ในประเทศเป็นหลักและมีบางส่วนมีการส่งออกไปจำหน่ายยังประเทศเพื่อนบ้าน สำหรับสถานการณ์ด้านการผลิตและจำหน่ายอาหารปศุสัตว์สำเร็จรูปในประเทศ ในปี 2567 โดยจำแนกตามหมวดหมู่อาหารปศุสัตว์ ได้แก่ อาหารไก่ อาหารสุกร อาหารปลา อาหารกึ่ง และอาหารเป็ด พบว่า ปริมาณการผลิตอาหารไก่ซึ่งถือเป็นตัวชี้วัดสำคัญของอาหารปศุสัตว์เพิ่มขึ้นราว 2.5%YoY สอดคล้องกับปริมาณการจำหน่ายที่เพิ่มขึ้น 3.6%YoY สาเหตุหลักมาจากความต้องการบริโภคไก่ที่เพิ่มสูงขึ้น เช่นเดียวกับการผลิตอาหารสุกรก็มีการปรับเพิ่มขึ้น 1.1%YoY ตามปริมาณการจำหน่ายที่เพิ่มขึ้น 0.4%YoY ซึ่งเป็นผลจากความต้องการบริโภคเนื้อสุกรที่สูงขึ้นรวมทั้งการกลับมาฟื้นตัวของอุตสาหกรรมเลี้ยงสุกร ภายหลังควบคุมการแพร่ระบาดของโรคอหิวาต์แอฟริกาในสุกรได้อย่างมีประสิทธิภาพ ส่วนอาหารเป็ดมีปริมาณการผลิตเพิ่มขึ้นเล็กน้อยที่ 0.04%YoY ตามปริมาณการจำหน่ายอาหารเป็ดที่ยังขยายตัวที่ 4.7%YoY เนื่องจากความต้องการบริโภคเป็ดที่เพิ่มขึ้น อย่างไรก็ตาม การผลิตอาหารปลาลดลง 8.9%YoY ซึ่งเป็นไปในทิศทางเดียวกันกับปริมาณการจำหน่ายที่ลดลงราว 9.5%YoY มีสาเหตุมาจากปัจจัยหลายประการ เช่น การเปลี่ยนแปลงสภาพอากาศที่ส่งผลกระทบต่อการผลิตปลา และการเพิ่มขึ้นของต้นทุนการผลิตอาหารปลา ซึ่งส่งผลให้การผลิตอาหารปลาลดลงเช่นกัน สำหรับการผลิตอาหารกึ่ง พบว่า ปรับลดลง 7.8%YoY ซึ่งเป็นผลมาจากความผันผวนของราคา กุ้ง ประกอบกับปัญหาโรคระบาดในกุ้งที่ทำให้ผู้เลี้ยงกุ้งบางรายยังคงชะลอการเพิ่มปริมาณการเลี้ยง ทำให้เกษตรกรปรับลดปริมาณการเลี้ยง กุ้ง ส่งผลต่อความต้องการใช้อาหารกึ่งให้ลดลงตามไปด้วย ซึ่งทำให้ปริมาณการจำหน่ายลดลงไปราว 6.5%YoY

รูปที่ 4 ปริมาณการผลิตอาหารปศุสัตว์สำเร็จรูป



ที่มา : สำนักงานเศรษฐกิจการเกษตร

รูปที่ 5 ปริมาณการจำหน่ายอาหารปศุสัตว์สำเร็จรูป



ที่มา : สำนักงานเศรษฐกิจการเกษตร

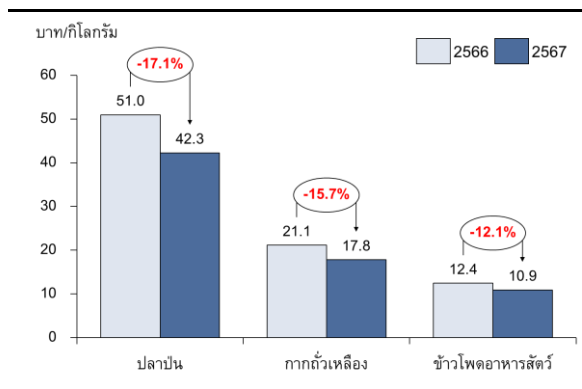
Disclaimer:

ข้อมูล บทวิเคราะห์ และการแสดงความคิดเห็นต่างๆ ที่ปรากฏอยู่ในรายงานฉบับนี้ ได้จัดทำขึ้นบนพื้นฐานของแหล่งข้อมูลที่ได้รับมาจากแหล่งข้อมูลที่เชื่อถือได้ เพื่อใช้ประกอบการวิเคราะห์ภาวะเศรษฐกิจและอุตสาหกรรมซึ่งเป็นเอกสารภายในของธนาคารแลนด์ แอนด์ เฮาส์ จำกัด (มหาชน) เท่านั้น ทั้งนี้ธนาคารฯ จะไม่รับผิดชอบต่อความเสียหายใดๆ ทั้งปวงที่เกิดขึ้นจากการนำข้อมูล บทวิเคราะห์ การคาดหมาย และความคิดเห็นต่างๆ ที่ปรากฏในรายงานฉบับนี้ไปใช้ โดยผู้ที่ประสงค์จะนำไปใช้ต้องยอมรับความเสี่ยง และความเสียหายที่อาจเกิดขึ้นเองโดยลำพัง

สถานการณ์ด้านราคาต้นทุนวัตถุดิบ

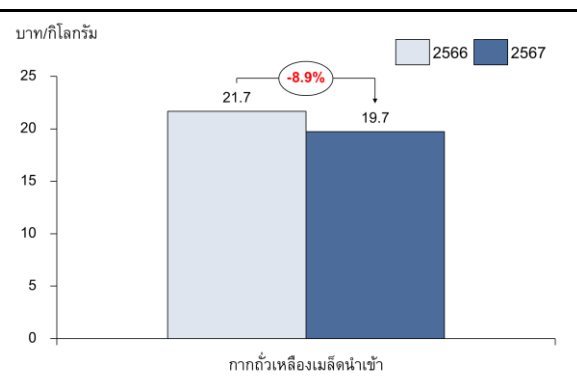
- สำหรับต้นทุนการผลิตอาหารปศุสัตว์ พบว่า ราคาวัตถุดิบอาหารปศุสัตว์สำคัญ ๆ ในประเทศ ได้แก่ ปลาป่น กากถั่วเหลือง และ ข้าวโพดเลี้ยงสัตว์ ปรับตัวลดลงทุกรายการ โดยในปี 2567 ระดับราคาเฉลี่ยวัตถุดิบหลักอาหารปศุสัตว์ (ณ ราคาส่งถึงโรงงาน) ปรับตัวลดลงจากช่วงเดียวกันของปีก่อน โดยราคาปลาป่น ปรับตัวลดลง 17.1%YoY ราคากากถั่วเหลือง ลดลง 15.7%YoY และ ราคาข้าวโพดเลี้ยงสัตว์ ลดลง 12.1%YoY ในขณะเดียวกันเมื่อพิจารณาราคาวัตถุดิบอาหารปศุสัตว์นำเข้าที่สำคัญ ได้แก่ ราคากากถั่วเหลืองเมล็ดนำเข้าก็มีทิศทางปรับตัวลดลง อยู่ที่ 8.9%YoY โดยปัจจัยที่ส่งผลให้ราคาวัตถุดิบอาหารปศุสัตว์ทั้งในประเทศและนำเข้าปรับตัวลดลง มาจากการเพิ่มขึ้นของผลผลิตวัตถุดิบอาหารสัตว์ของโลก เช่น การเพิ่มขึ้นของผลผลิตข้าวโพดในสหรัฐฯ ซึ่งเป็นผู้ผลิตหลัก ส่งผลให้ราคาข้าวโพดในตลาดโลกลดลง นอกจากนี้ การชะลอตัวของเศรษฐกิจโลกในช่วงไม่กี่ปีที่ผ่านมา รวมทั้งการปรับตัวลดลงของราคาพลังงาน ทำให้ต้นทุนของวัตถุดิบอาหารสัตว์ลดลง ในขณะเดียวกันนโยบายส่งเสริมการใช้วัตถุดิบในประเทศ เช่น การสนับสนุนการใช้มันสำปะหลัง ข้าว และผลพลอยได้จากข้าว เป็นต้น ก็มีส่วนช่วยในการลดการพึ่งพาการนำเข้าวัตถุดิบ และช่วยลดต้นทุนวัตถุดิบได้อย่างมีประสิทธิภาพ ซึ่งเป็นผลดีต่อผู้ประกอบการในแง่ของการเพิ่มความสามารถในการทำกำไรได้มากขึ้น

รูปที่ 6 ราคาวัตถุดิบอาหารปศุสัตว์ (ในประเทศ)



ที่มา : สมาคมผู้ผลิตอาหารสัตว์ไทย

รูปที่ 7 ราคาวัตถุดิบอาหารปศุสัตว์ (นำเข้า)



ที่มา : สมาคมผู้ผลิตอาหารสัตว์ไทย

แนวโน้มธุรกิจผลิตและจำหน่ายอาหารปศุสัตว์

- ธุรกิจผลิตอาหารปศุสัตว์ในระยะ 1 ปีข้างหน้า มีแนวโน้มขยายตัว โดยมีปัจจัยสนับสนุน ได้แก่ ความต้องการอาหารปศุสัตว์มีทิศทางเติบโตอย่างต่อเนื่อง สืบเนื่องจากการขยายตัวของผลผลิตสินค้าปศุสัตว์ โดยเฉพาะอุตสาหกรรมการเลี้ยงไก่ที่ยังคงเติบโตอย่างต่อเนื่องจากความนิยมในการบริโภคเนื้อไก่ในประเทศและความต้องการของตลาดต่างประเทศ นอกจากนี้ การฟื้นตัวของเศรษฐกิจไทยและการเติบโตของภาคการท่องเที่ยวยังช่วยกระตุ้นความต้องการบริโภคเนื้อสัตว์ โดยเฉพาะอย่างยิ่งการเพิ่มขึ้นของนักท่องเที่ยวต่างชาติ และการจับจ่ายใช้สอยที่มากขึ้นของผู้บริโภคในประเทศ ทำให้ธุรกิจร้านอาหาร โรงแรม และธุรกิจบริการด้านอาหารต่างก็มีความต้องการวัตถุดิบเนื้อสัตว์เพิ่มขึ้น ซึ่งส่งผลต่อเนื่องถึงความต้องการอาหารปศุสัตว์ให้เพิ่มขึ้นตามไปด้วย นอกจากนี้ ยังมีปัจจัยบวกจากราคาวัตถุดิบอาหารปศุสัตว์ที่คาดว่าจะมีแนวโน้มอยู่ในระดับต่ำ เนื่องจากการเพิ่มขึ้นของผลผลิตวัตถุดิบอาหารปศุสัตว์ทั่วโลก และแนวโน้มของราคาพลังงานที่ลดลง

- อย่างไรก็ตาม ธุรกิจอาหารปศุสัตว์ยังคงเผชิญกับความไม่มั่นคงด้านสิ่งแวดล้อมและกฎระเบียบ โรคระบาดในสัตว์ การเปลี่ยนแปลงทางเศรษฐกิจและการเมือง รวมถึงการเปลี่ยนแปลงทางเทคโนโลยีและการตลาด ที่อาจส่งผลกระทบต่อการผลิตและความสามารถในการแข่งขันของธุรกิจได้ ดังนั้น ในด้านของผู้ประกอบการจึงยังต้องมีการปรับตัวและพัฒนาสินค้าใหม่ๆ เพื่อรับมือกับความท้าทายที่อาจเกิดขึ้น ทั้งการนำเทคโนโลยีใหม่มาใช้เพื่อเพิ่มประสิทธิภาพการผลิตและการจัดการสินค้าอย่างยั่งยืน การสร้างความหลากหลายของผลิตภัณฑ์โดยคำนึงถึงความต้องการของผู้บริโภคที่เปลี่ยนแปลงไป เช่น การผลิตอาหารที่มีคุณค่าทางโภชนาการสูงและเป็นมิตรกับสิ่งแวดล้อม นับเป็นกลยุทธ์ที่สำคัญในการรักษาความสามารถในการแข่งขันในตลาดที่มีการเปลี่ยนแปลงอย่างรวดเร็ว

ผู้จัดทำบทวิเคราะห์

นางสาวศรีอำไพ อิงคกิตติ (sri-ampaai@lhbank.co.th)

วิจัยธุรกิจธนาคารแลนด์ แอนด์ เฮาส์

ธนาคารแลนด์ แอนด์ เฮาส์ จำกัด (มหาชน)

LH BANK BUSINESS RESEARCH



ดร. ธนพล ศรีธัญพงศ์

ผู้อำนวยการอาวุโส สายงานวิจัยธุรกิจ



ณัฐชาติ วิรุฬหัชว

นักวิเคราะห์อาวุโส (Industry)



ธรัทณล ศรีทองเดิม

นักเศรษฐศาสตร์อาวุโส



เชียวชาญ ศรีชัยยา

นักวิเคราะห์อาวุโส (Industry)



วิลันดา ดิสระเตติวัฒน์

นักเศรษฐศาสตร์อาวุโส



วัชรพันธ์ นิยม

นักวิเคราะห์อาวุโส (Industry)



ณวัชร หันสุเวช

นักวิเคราะห์อาวุโส (Thematic)



ศรีอำไพ อิงคกิตติ

นักวิเคราะห์อาวุโส (Industry)

วิจัยธุรกิจ ธนาคารแลนด์ แอนด์ เฮาส์ จำกัด (มหาชน)

จับใจ

เข้าใจ

ตอบใจर्थ



Scan Here
For More Articles

<https://www.lhbank.co.th/economic-analysis/>

Disclaimer:

ข้อมูล บทวิเคราะห์ และการแสดงความคิดเห็นต่างๆ ที่ปรากฏอยู่ในรายงานฉบับนี้ ได้จัดทำขึ้นบนพื้นฐานของแหล่งข้อมูลที่ได้รับมาจากแหล่งข้อมูลที่เชื่อถือได้ เพื่อใช้ประกอบการวิเคราะห์ภาวะเศรษฐกิจและอุตสาหกรรมซึ่งเป็นเอกสารภายในของธนาคารแลนด์ แอนด์ เฮาส์ จำกัด (มหาชน) เท่านั้น ทั้งนี้ธนาคารฯ จะไม่รับผิดชอบความเสียหายใดๆ ทั้งปวงที่เกิดขึ้นจากการนำข้อมูล บทวิเคราะห์ การคาดหมาย และความคิดเห็นต่างๆ ที่ปรากฏในรายงานฉบับนี้ไปใช้ โดยผู้ที่ประสงค์จะนำไปใช้ต้องยอมรับความเสี่ยง และความเสียหายที่อาจเกิดขึ้นเองโดยลำพัง