

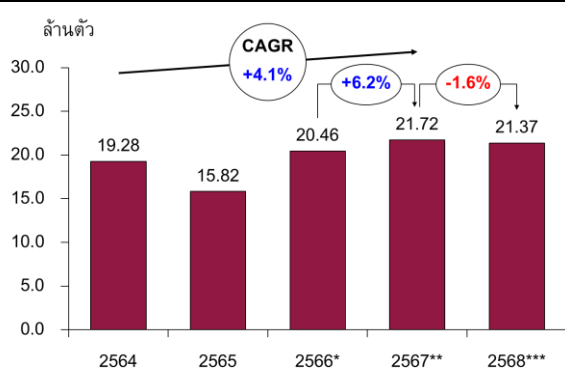
ภาพรวมธุรกิจ

- ธุรกิจผลิตและจำหน่ายสุกรของไทยมีความสำคัญอย่างมากในหลายด้าน โดยเฉพาะอย่างยิ่งในการสร้างรายได้และการจ้างงานในภาคเกษตรกรรม นอกจากนี้ ยังเป็นแหล่งโปรตีนสำคัญสำหรับการบริโภคภายในประเทศ การพัฒนาอุตสาหกรรมสุกรจึงมีความจำเป็นอย่างยิ่งในการสร้างประโยชน์ให้กับเศรษฐกิจและสังคมของประเทศ ไม่ว่าจะเป็นการเพิ่มประสิทธิภาพในการผลิตเนื้อสุกรที่ช่วยให้ภาคเกษตรกรรมเติบโตแข็งแกร่งขึ้น ด้วยการใช้นวัตกรรมและเทคโนโลยีสมัยใหม่เพื่อพัฒนากระบวนการผลิตให้มีประสิทธิภาพ หรือการพัฒนาสายพันธุ์สุกรให้มีคุณภาพสูงขึ้น
- กระบวนการผลิตในอุตสาหกรรมการผลิตเนื้อสุกรของไทยประกอบด้วยหลายขั้นตอน ตั้งแต่กระบวนการเลี้ยงในฟาร์มมาตรฐานที่มีการดูแลสัตว์อย่างเหมาะสม ไปจนถึงการขนส่งจากฟาร์มไปยังโรงฆ่าสัตว์ที่ต้องปฏิบัติตามมาตรฐานสวัสดิภาพสัตว์ จากนั้นเข้าสู่กระบวนการชำแหละและแปรรูป โดยทุกขั้นตอนต้องผ่านการรับรองมาตรฐาน เช่น GMP และ HACCP เพื่อให้แน่ใจว่าเนื้อสัตว์ที่ผลิตออกมาปลอดภัยและมีคุณภาพสูง ซึ่งการรักษาคุณภาพและมาตรฐานเหล่านี้จะช่วยเพิ่มความน่าเชื่อถือของผลิตภัณฑ์สุกรไทย

สถานการณ์ด้านการผลิตและการบริโภคในประเทศ

- สำหรับภาพรวมการผลิตสุกรของไทย พบว่า ในช่วงปี 2564 - 2567 การผลิตสุกรมีแนวโน้มเพิ่มขึ้นเฉลี่ย 4.1% ต่อปี โดยในปี 2567 ประมาณการจำนวนการผลิตสุกรอยู่ที่ 21.72 ล้านตัว เพิ่มขึ้น 6.2% YoY เนื่องจากการคลี่คลายลงของโรคระบาดของอหิวาต์แอฟริกาในสุกร (ASF) ทำให้ปริมาณแม่พันธุ์สุกรเพิ่มมากขึ้น ซึ่งแหล่งผลิตสุกรที่สำคัญส่วนใหญ่อยู่ในจังหวัดราชบุรี กาญจนบุรี ลพบุรี สุพรรณบุรี และพัทลุง โดยเป็นการผลิตเพื่อบริโภคภายในประเทศเป็นหลัก ทั้งนี้ ปี 2568 คาดว่าการผลิตสุกรจะมีจำนวน 21.37 ล้านตัว ลดลงจากปี 2567 รว 1.6% YoY เนื่องจากภาครัฐได้มีการกำหนดมาตรการปรับลดกำลังการผลิตเพื่อรักษาเสถียรภาพราคาสุกร โดยขอความร่วมมือผู้เลี้ยงรายใหญ่ให้ปรับลดจำนวนแม่พันธุ์สุกรลง
- ด้านปริมาณการบริโภคเนื้อสุกรในประเทศ ปี 2564 - 2567 เพิ่มขึ้นเฉลี่ยราว 6.2% ต่อปี โดยในปี 2567 ประมาณการปริมาณการบริโภคเนื้อสุกรอยู่ที่ 1.61 ล้านตัน เพิ่มขึ้น 6.1% YoY สอดคล้องกับปริมาณผลผลิตสุกรที่ออกสู่ตลาดเพิ่มขึ้น ทำให้ผู้บริโภคสามารถเข้าถึงได้มากขึ้น ทั้งนี้ ประมาณการว่าในปี 2568 ปริมาณการบริโภคเนื้อสุกรจะอยู่ที่ 1.59 ล้านตัน ลดลงราว 1.7% ต่อปี ตามการปรับลดกำลังการผลิตสุกร

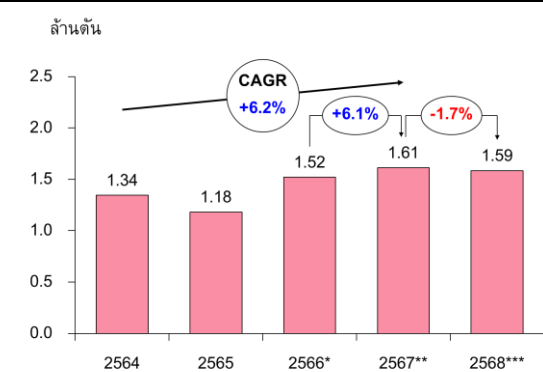
รูปที่ 1 จำนวนผลผลิตสุกรในประเทศ



ที่มา : สำนักงานเศรษฐกิจการเกษตร

หมายเหตุ : * ข้อมูลเบื้องต้น / ** ประมาณการ / *** คาดคะเน

รูปที่ 2 ปริมาณการบริโภคเนื้อสุกรในประเทศ



ที่มา : สำนักงานเศรษฐกิจการเกษตร

หมายเหตุ : * ข้อมูลเบื้องต้น / ** ประมาณการ / *** คาดคะเน

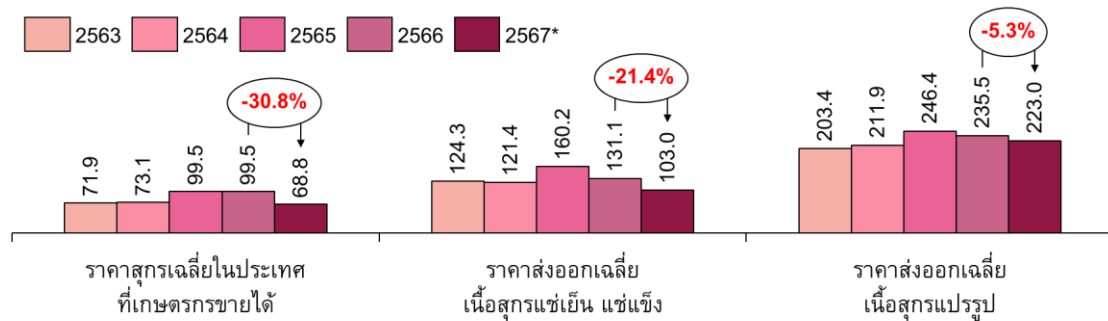
Disclaimer:

ข้อมูล บทวิเคราะห์ และการแสดงความคิดเห็นต่างๆ ที่ปรากฏอยู่ในรายงานฉบับนี้ ได้จัดทำขึ้นบนพื้นฐานของแหล่งข้อมูลที่ได้รับมาจากแหล่งข้อมูลที่เชื่อถือได้ เพื่อใช้ประกอบการวิเคราะห์ภาวะเศรษฐกิจและอุตสาหกรรมซึ่งเป็นเอกสารภายในของธนาคารแลนด์ แอนด์ เฮาส์ จำกัด (มหาชน) เท่านั้น ทั้งนี้ธนาคารฯ จะไม่รับผิดชอบความเสียหายใดๆ ทั้งปวงที่เกิดขึ้นจากการนำข้อมูล บทวิเคราะห์ การคาดหมาย และความคิดเห็นต่างๆ ที่ปรากฏในรายงานฉบับนี้ไปใช้ โดยผู้ที่ประสงค์จะนำไปใช้ต้องยอมรับความเสี่ยง และความเสียหายที่อาจเกิดขึ้นเองโดยลำพัง

สถานการณ์ด้านราคา

- เมื่อพิจารณาสถานการณ์ด้านราคาสุกรปี 2567 พบว่า ราคาสุกรเฉลี่ยในประเทศที่เกษตรกรขายได้ลดลง 30.8%YoY ไปอยู่ที่ 68.8 บาท/กิโลกรัม สอดคล้องกับทิศทางของราคาส่งออกเนื้อสุกรที่ลดลงเช่นกัน ทั้งในส่วนของราคาส่งออกเนื้อสุกรแช่เย็น แช่แข็ง ที่ลดลง 21.4%YoY ไปอยู่ที่ 103.0 บาท/กิโลกรัม และราคาส่งออกเนื้อสุกรแปรรูป ที่ลดลง 5.3%YoY ไปอยู่ที่ 223.0 บาท/กิโลกรัม เนื่องจากผลผลิตสุกรออกสู่ตลาดมากขึ้น ประกอบกับต้นทุนวัตถุดิบในการผลิตสุกรลดลงตามราคาอาหารสัตว์เป็นสำคัญ ทั้งนี้ ในปี 2568 คาดว่าราคาสุกรที่เกษตรกรขายได้จะใกล้เคียงหรือเพิ่มขึ้นเล็กน้อยจากปี 2567 เนื่องจากการปราบปรามการลักลอบนำเข้าเนื้อสุกรผิดกฎหมายอย่างต่อเนื่อง รวมทั้งเป็นผลจากการผลักดันการส่งออกและการปรับลดกำลังการผลิตภายในประเทศ ตามมาตรการรักษาเสถียรภาพราคาสุกรของคณะกรรมการรักษาเสถียรภาพราคาสุกร อย่างไรก็ตาม เนื้อสุกรเป็นสินค้าที่มีมาตรการควบคุมราคาทำให้ราคาปรับเพิ่มได้ไม่มากนัก

รูปที่ 3 ราคาสุกรเฉลี่ยในประเทศที่เกษตรกรขายได้ และราคาส่งออกเนื้อสุกร (บาท/กก.)

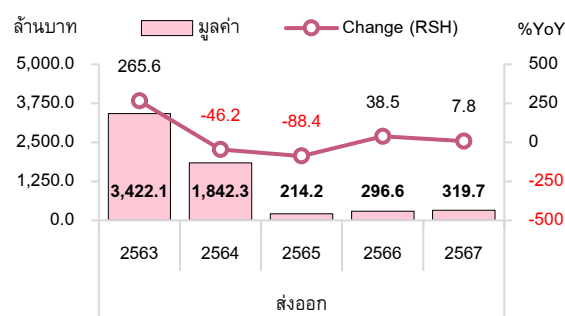


ที่มา : สำนักงานเศรษฐกิจการเกษตร, กรมศุลกากร / หมายเหตุ : * ประมาณการ

สถานการณ์ด้านการค้าระหว่างประเทศ

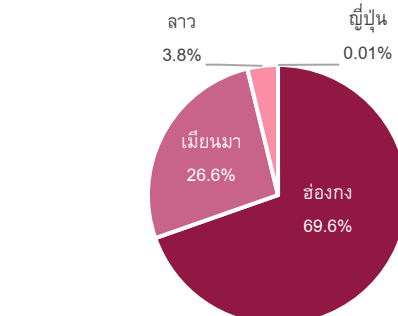
- สำหรับภาพรวมการส่งออกและนำเข้าเนื้อสุกร สด แช่เย็นหรือแช่แข็ง เมื่อพิจารณามูลค่าการส่งออกในปี 2567 พบว่า มูลค่าการส่งออกอยู่ที่ 319.7 ล้านบาท ขยายตัวราว 7.8%YoY โดยประเทศปลายทางที่ไทยส่งออกเนื้อสุกร สด แช่เย็นหรือแช่แข็งไปมากที่สุด ได้แก่ ฮองกง คิดเป็นสัดส่วน 69.6% รองลงมาคือ เมียนมา 26.6% และ สปป.ลาว 3.8% ตามลำดับ ส่วนการนำเข้าเนื้อสุกรของไทยนั้นมีสัดส่วนไม่มากนัก โดยประเทศต้นทางที่ไทยนำเข้าเนื้อสุกร ได้แก่ ญี่ปุ่น ซึ่งส่วนใหญ่เป็นเนื้อสุกรในกลุ่มพรีเมียม

รูปที่ 4 มูลค่าการส่งออก เนื้อสุกร สด แช่เย็นหรือแช่แข็ง



ที่มา : MOC

รูปที่ 5 ตลาดส่งออกเนื้อสุกร สด แช่เย็นหรือแช่แข็งปี 2567



ที่มา : MOC

Disclaimer:

ข้อมูล บทวิเคราะห์ และการแสดงความคิดเห็นต่างๆ ที่ปรากฏอยู่ในรายงานฉบับนี้ ได้จัดทำขึ้นบนพื้นฐานของแหล่งข้อมูลที่ได้รับมาจากแหล่งข้อมูลที่เชื่อถือได้ เพื่อใช้ประกอบการวิเคราะห์ภาวะเศรษฐกิจและอุตสาหกรรมซึ่งเป็นเอกสารภายในของธนาคารแลนด์ แอนด์ เฮาส์ จำกัด (มหาชน) เท่านั้น ทั้งนี้ธนาคารฯ จะไม่รับผิดชอบความเสียหายใดๆ ทั้งปวงที่เกิดขึ้นจากการนำข้อมูล บทวิเคราะห์ การคาดหมาย และความคิดเห็นต่างๆ ที่ปรากฏในรายงานฉบับนี้ไปใช้ โดยผู้ที่ประสงค์จะนำไปใช้ต้องยอมรับความเสี่ยง และความเสียหายที่อาจเกิดขึ้นเองโดยลำพัง

แนวโน้มธุรกิจผลิตและจำหน่ายสุกร

- ทิศทางธุรกิจผลิตและจำหน่ายสุกร มีแนวโน้มเติบโตได้จำกัด จากปัจจัยด้านการผลิตและบริโภคในประเทศที่มีการปรับลดกำลังการผลิตสุกรเพื่อรักษาเสถียรภาพของราคาเนื้อสุกร ซึ่งส่งผลให้การคาดการณ์ปริมาณการบริโภคเนื้อสุกรในประเทศลดลงตามไปด้วย ทั้งนี้ การปรับลดกำลังการผลิตนี้จะช่วยให้ราคาเนื้อสุกรมีเสถียรภาพมากขึ้น และช่วยลดการนำเข้าเนื้อสุกรผิดกฎหมาย ซึ่งทำให้ราคาเนื้อสุกรคาดว่าจะอยู่ในระดับที่ใกล้เคียงหรือเพิ่มขึ้นเล็กน้อยจากปี 2567 แต่เนื่องจากสุกรเป็นสินค้าที่มีการควบคุมราคา ทำให้ราคาปรับเพิ่มได้ไม่มากนัก อย่างไรก็ตาม คาดว่าการส่งออกสุกรจะเพิ่มขึ้นเล็กน้อยจากปี 2567 เนื่องจากการฟื้นตัวของเศรษฐกิจของประเทศคู่ค้าซึ่งมีความเชื่อมั่นในมาตรฐานสินค้าปศุสัตว์ของไทย ประกอบกับนโยบายผลักดันการส่งออกเนื้อสุกรไปยังต่างประเทศของภาครัฐ นอกจากนี้ การขยายตัวของภาคการท่องเที่ยวและการเติบโตทางเศรษฐกิจยังคงเป็นปัจจัยหนุนให้เกิดความต้องการในการบริโภคเนื้อสุกรเพิ่มขึ้นในระยะถัดไป

ผู้จัดทำบทวิเคราะห์

นางสาวศรีอำไพ อิงคกิตติ (sri-ampai@lhbank.co.th)

วิจัยธุรกิจธนาคารแลนด์ แอนด์ เฮาส์

ธนาคารแลนด์ แอนด์ เฮาส์ จำกัด (มหาชน)

LH BANK BUSINESS RESEARCH



ดร. ธนพล ศรีธัญพงศ์

ผู้อำนวยการอาวุโส สายงานวิจัยธุรกิจ



ณัฐชาติ วิรุฬหัตถ์

นักวิเคราะห์อาวุโส (Industry)



ธรรตล ศรีทองเดิม

นักเศรษฐศาสตร์อาวุโส



เชี่ยวชาญ ศรีชัยยา

นักวิเคราะห์อาวุโส (Industry)



วิไลندا ดิสรเตติวัฒน์

นักเศรษฐศาสตร์อาวุโส



วิชรพันธ์ นิยม

นักวิเคราะห์อาวุโส (Industry)



ณวัชร หันสุเวช

นักวิเคราะห์อาวุโส (Thematic)



ศรีอำไพ อิงคกิตติ

นักวิเคราะห์อาวุโส (Industry)

วิจัยธุรกิจ ธนาคารแลนด์ แอนด์ เฮาส์ จำกัด (มหาชน)

จับใจ

เข้าใจ

ตอบใจത്യ



Scan Here
For More Articles

<https://www.lhbank.co.th/economic-analysis/>

Disclaimer:

ข้อมูล บทวิเคราะห์ และการแสดงความคิดเห็นต่างๆ ที่ปรากฏอยู่ในรายงานฉบับนี้ ได้จัดทำขึ้นบนพื้นฐานของแหล่งข้อมูลที่ได้รับมาจากแหล่งข้อมูลที่เชื่อถือได้ เพื่อใช้ประกอบการวิเคราะห์ภาวะเศรษฐกิจและอุตสาหกรรมซึ่งเป็นเอกสารภายในของธนาคารแลนด์ แอนด์ เฮาส์ จำกัด (มหาชน) เท่านั้น ทั้งนี้ธนาคารฯ จะไม่รับผิดชอบความเสียหายใดๆ ทั้งปวงที่เกิดขึ้นจากการนำข้อมูล บทวิเคราะห์ การคาดหมาย และความคิดเห็นต่างๆ ที่ปรากฏในรายงานฉบับนี้ไปใช้ โดยผู้ที่ประสงค์จะนำไปใช้ต้องยอมรับความเสี่ยง และความเสียหายที่อาจเกิดขึ้นเองโดยลำพัง