

ภาพรวมธุรกิจ

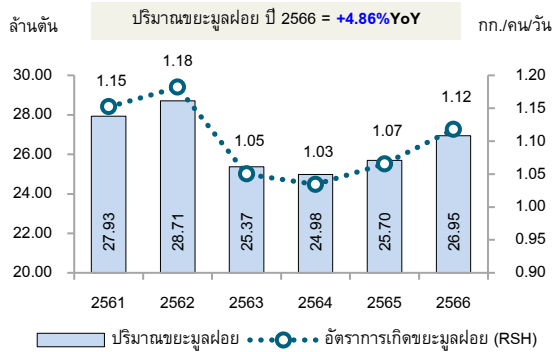
- ธุรกิจการขนส่งของเสียและเศษวัสดุที่สามารถนำกลับมาใช้ใหม่ หรือ ร้านรับซื้อของเก่า เป็นธุรกิจที่รับซื้อขยะมาจากชาล้งหรือรถรับซื้อขยะตามบ้านเรือน รับซื้อจากคนเก็บขยะ หรือจากผูบริโภคโดยตรง และนำไปขายต่อให้กับร้านรับซื้อขนาดใหญ่หรือโรงงานรีไซเคิล ซึ่งร้านรับซื้อของเก่ามีอยู่หลายประเภท ทั้งรายใหญ่ รายย่อย ตามแต่กำลังการรับซื้อและประเภทของวัสดุที่รับซื้อ ปัจจุบันร้านรับซื้อที่มีการขึ้นทะเบียนอย่างถูกต้องมีจำนวนไม่มาก แต่ในความเป็นจริงมีการคาดการณ์จำนวนร้านรับซื้อในประเทศไทยว่ามีจำนวนหลายหมื่นแห่ง สาเหตุที่ตัวเลขขาดเคลื่อนส่วนหนึ่งเกิดจากความยุ่งยากของการเริ่มต้นทำธุรกิจประเภทนี้ที่มีเรื่องของกฎหมายเข้ามาเกี่ยวข้องหลายฉบับ ถูกควบคุมดูแลจากหลายหน่วยงาน อาทิ กรมการปกครอง กระทรวงมหาดไทย องค์การปกครองส่วนท้องถิ่น กรมโรงงานอุตสาหกรรม กระทรวงอุตสาหกรรม ซึ่งผู้ที่จะประกอบกิจการต้องขอใบอนุญาตจากหน่วยงานเหล่านี้ จึงจะสามารถดำเนินกิจการได้ อย่างไรก็ตาม ธุรกิจนี้ถือเป็นโอกาสที่น่าสนใจสำหรับผู้ประกอบการ โดยเฉพาะอย่างยิ่งในกลุ่ม SMEs ด้วยข้อได้เปรียบทั้งในแง่ของการลงทุนที่ไม่สูงมาก และความซับซ้อนทางเทคโนโลยีน้อยกว่า โดยปัจจัยสำคัญที่ผลักดันให้ธุรกิจเติบโต ได้แก่ การเพิ่มขึ้นของจำนวนประชากร และการขยายตัวของกิจกรรมทางเศรษฐกิจ ซึ่งทำให้ปริมาณขยะมูลฝอยจากครัวเรือน และอุตสาหกรรมมีแนวโน้มเพิ่มขึ้น ขณะเดียวกันการนำขยะกลับมาใช้ประโยชน์ยังมีสัดส่วนน้อย ประกอบกับวิถีชีวิตแบบใหม่หลังการแพร่ระบาดของเชื้อไวรัสโควิด-19 ยิ่งผลักดันให้มีปริมาณขยะแบบใช้ครั้งเดียวทิ้งเพิ่มขึ้น ซึ่งปัจจัยเหล่านี้ล้วนส่งผลให้ปริมาณขยะมูลฝอยเพิ่มขึ้น ดังนั้น หน่วยงานภาครัฐที่เกี่ยวข้องจึงจำเป็นต้องเร่งหาแนวทางในการบริหารจัดการขยะจำนวนมาก เช่นเดียวกับภาคเอกชนที่ตระหนักถึงความสำคัญของปัญหาสิ่งแวดล้อมและการดำเนินธุรกิจอย่างยั่งยืน โดยหลายองค์กรได้ริเริ่มโครงการและนวัตกรรมเพื่อจัดการปัญหาขยะอย่างมีประสิทธิภาพ อาทิ การส่งเสริมการคัดแยกและรีไซเคิลขยะ การพัฒนานวัตกรรมเพื่อการใช้ประโยชน์จากขยะ และการสร้างโมเดลการจัดการขยะแบบครบวงจร เป็นต้น ซึ่งปัจจัยเหล่านี้นับเป็นแรงหนุนสำคัญให้ผู้ประกอบการในห่วงโซ่อุปทานของธุรกิจรีไซเคิลมีแนวโน้มเติบโตดีในอนาคต
- โดยทั่วไปขยะมูลฝอยของไทยจะถูกบริหารจัดการ โดยกำจัดทิ้งราว 65% และถูกนำกลับมาใช้ประโยชน์ใหม่ 35% ซึ่งส่วนที่นำกลับมาใช้ประโยชน์จะถูกจัดการใน 3 รูปแบบ ได้แก่ การแปรรูปเป็นพลังงาน การแปรรูปขยะอินทรีย์ และการใช้ซ้ำหรือรีไซเคิล ทั้งนี้ การนำขยะเข้าสู่กระบวนการรีไซเคิลเพื่อผลิตเป็นผลิตภัณฑ์ใหม่นั้น ไม่เพียงแต่จะช่วยเพิ่มมูลค่าให้กับขยะเท่านั้น แต่ยังทำให้เกิดนวัตกรรมทางธุรกิจรูปแบบใหม่ๆ ในอุตสาหกรรมรีไซเคิลด้วย นอกจากนี้ แนวคิดเศรษฐกิจหมุนเวียน หรือ Circular Economy ยังเป็นปัจจัยสำคัญที่ช่วยส่งเสริมการเติบโตของธุรกิจรีไซเคิล โดยมุ่งเน้นการใช้ทรัพยากรอย่างมีประสิทธิภาพสูงสุด ผ่านกระบวนการออกแบบผลิตภัณฑ์ที่คำนึงถึงการนำกลับมาใช้ใหม่ การเลือกใช้วัสดุที่เป็นมิตรต่อสิ่งแวดล้อม และการพัฒนา รูปแบบธุรกิจที่ส่งเสริมการใช้ทรัพยากรร่วมกัน ด้วยเหตุนี้ ธุรกิจการขนส่งของเก่าหรือขยะรีไซเคิลจึงไม่เพียงแต่เป็นโอกาสทางธุรกิจ แต่ยังเป็นส่วนสำคัญในการขับเคลื่อนเศรษฐกิจที่ยั่งยืนและเป็นมิตรต่อสิ่งแวดล้อมอีกด้วย
- ข้อมูลของกรมควบคุมมลพิษ ปี 2566 ระบุว่าประเทศไทยมีปริมาณขยะมูลฝอยชุมชนเกิดขึ้นประมาณ 26.95 ล้านตัน เพิ่มขึ้น 4.86%YoY คิดเป็นปริมาณการเกิดขยะเฉลี่ยประมาณ 1.12 กิโลกรัมต่อคนต่อวัน ขณะเดียวกันหากพิจารณาวิธีการจัดการขยะมูลฝอยของไทย พบว่า ปริมาณขยะมูลฝอยที่ถูกนำกลับมาใช้ประโยชน์มีแนวโน้มเพิ่มขึ้น โดยในปี 2566 เพิ่มขึ้นราว 5.80%YoY แสดงให้เห็นว่าการเพิ่มขึ้นของปริมาณ

Disclaimer:

ข้อมูล บทวิเคราะห์ และการแสดงความคิดเห็นต่างๆ ที่ปรากฏอยู่ในรายงานฉบับนี้ ได้จัดทำขึ้นบนพื้นฐานของแหล่งข้อมูลที่ได้รับมาจากแหล่งข้อมูลที่เชื่อถือได้ เพื่อใช้ประกอบการวิเคราะห์ภาวะเศรษฐกิจและอุตสาหกรรมซึ่งเป็นเอกสารภายในของธนาคารแลนด์ แอนด์ เฮาส์ จำกัด (มหาชน) เท่านั้น ทั้งนี้ธนาคารฯ จะไม่รับผิดชอบความเสียหายใดๆ ทั้งปวงที่เกิดขึ้นจากการนำข้อมูล บทวิเคราะห์ การคาดการณ์ และความคิดเห็นต่างๆ ที่ปรากฏในรายงานฉบับนี้ไปใช้ โดยผู้ที่ประสงค์จะนำไปใช้ต้องยอมรับความเสี่ยง และความเสียหายที่อาจเกิดขึ้นเองโดยลำพัง

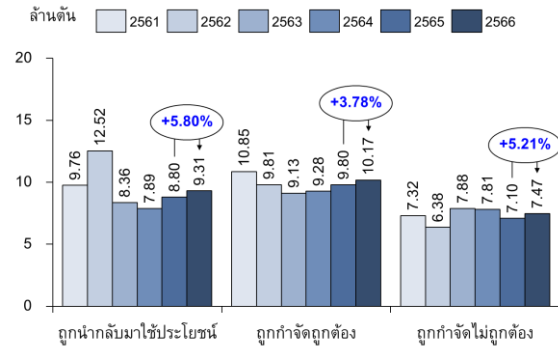
ขยะมูลฝอยและอัตรากำไรนำกลับมาใช้ประโยชน์ ทำให้มีวัตถุดิบสำหรับธุรกิจการขายของเก่าหรือขยะรีไซเคิลเพิ่มมากขึ้น ประกอบกับแนวโน้มการใช้วัสดุรีไซเคิลในภาคอุตสาหกรรมที่เพิ่มขึ้น รวมถึงการผลิตพลังงานไฟฟ้าจากขยะที่คาดว่าจะขยายตัวได้ดี ส่งผลให้ความต้องการนำขยะไปใช้ประโยชน์เพิ่มสูงขึ้น

รูปที่ 1 ปริมาณและอัตราการเกิดขยะมูลฝอยชุมชนของไทย



ที่มา : กรมควบคุมมลพิษ

รูปที่ 2 ปริมาณขยะมูลฝอยจำแนกตามวิธีการจัดการ



ที่มา : กรมควบคุมมลพิษ

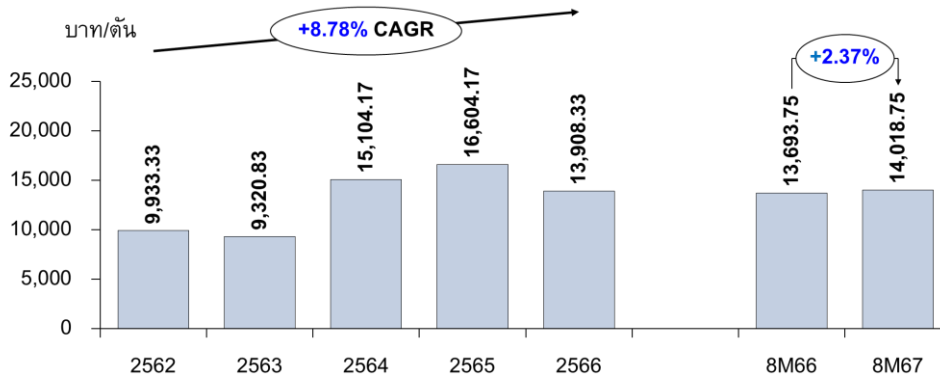
- ธุรกิจการขายส่งของเสียและเศษวัสดุที่สามารถนำกลับมาใช้ใหม่เป็นกลไกสำคัญในห่วงโซ่อุปทานของธุรกิจรีไซเคิล เนื่องจากเป็นขั้นแรกของการนำขยะมาสร้างให้เกิดมูลค่าทางเศรษฐกิจ ซึ่งโดยทั่วไปสามารถแบ่งประเภทของเก่าที่มีการซื้อขายกันออกเป็นหมวดหมู่หลักๆ ได้แก่ **1) โลหะ** ซึ่งเป็นวัสดุที่มีมูลค่าสูงและมีปริมาณการซื้อขายมากที่สุด คิดเป็นสัดส่วนประมาณ 40-50% ของปริมาณรวม โดยเฉพาะเศษเหล็ก ทองแดง อลูมิเนียม และทองเหลือง **2) กระดาษ** มีสัดส่วนประมาณ 20-30% ของปริมาณรวม ทั้งกระดาษลัง หนังสือพิมพ์ และกระดาษขาวดำ **3) พลาสติกและขวดแก้ว** มีปริมาณใกล้เคียงกัน โดยแต่ละประเภทคิดเป็นสัดส่วนประมาณ 10-15% ของปริมาณรวม โดยเฉพาะขวดน้ำพลาสติกและขวดเบียร์ **4) เครื่องใช้ไฟฟ้าและอิเล็กทรอนิกส์** มีสัดส่วนประมาณ 5-10% ของปริมาณรวม เช่น คอมพิวเตอร์ โทรศัพท์มือถือ **5) วัสดุประเภทอื่น ๆ** คิดเป็นสัดส่วนประมาณ 5% ของปริมาณรวม เช่น แบตเตอรี่ น้ำมันพืชเก่า เป็นต้น ทั้งนี้ ราคาซื้อขายจะแตกต่างกันไปตามชนิดและคุณภาพของวัสดุที่ทำการซื้อขาย
- สำหรับของเก่าที่มีปริมาณการซื้อขายมากที่สุด ได้แก่ โลหะประเภทเศษเหล็ก ซึ่งในปี 2567 ประเทศไทยมีปริมาณเศษเหล็กอยู่ที่ราว 4 ล้านตัน และเศษเหล็กนำเข้าอยู่ที่ประมาณ 1.2 ล้านตัน โดยเศษเหล็กเป็นขยะที่มีการซื้อขายมากที่สุด เนื่องจากสามารถนำกลับมาใช้รีไซเคิลและใช้ประโยชน์ได้หลากหลาย ไม่ว่าจะเป็นการนำเศษเหล็กไปหลอมใหม่เพื่อผลิตเป็นเหล็กชนิดต่างๆ การสร้างสรรค์สิ่งประดิษฐ์ เช่น เฟอร์นิเจอร์ งานศิลปะ รวมทั้งสามารถนำเศษเหล็กที่ยังมีสภาพดีมาใช้ในงานก่อสร้าง เช่น ทำโครงสร้างอาคาร ชุม หรือโรงจอดรถ ช่วยลดต้นทุนค่าวัสดุก่อสร้างได้ โดยผู้รับซื้อเศษเหล็กหลักๆ ได้แก่ โรงงานรีไซเคิลเหล็ก และโรงงานผลิตเหล็กที่รับซื้อเศษเหล็กโดยตรงเพื่อนำไปเป็นวัตถุดิบในการผลิต เป็นต้น ทั้งนี้ ข้อมูลจากสถาบันเหล็ก รายงานราคาเศษเหล็กในประเทศไทย ในช่วง 8 เดือนแรกของปี 2567 โดยเฉลี่ยอยู่ที่ 14,018.75 บาทต่อตัน เพิ่มขึ้น 2.37%YoY และราคาเฉลี่ยย้อนหลัง 5 ปี ตั้งแต่ปี 2562-2566 เพิ่มขึ้นราว 8.78% เฉลี่ยต่อปี โดยทั่วไปแล้วธุรกิจขายส่งเศษวัสดุมักได้รับผลกระทบจากราคาเศษเหล็กที่สูงขึ้นในระดับที่จำกัด เนื่องจากต้นทุนการรับซื้อเศษเหล็กสูงขึ้น แต่ธุรกิจสามารถส่งผ่านต้นทุนไปยังลูกค้าผู้รับซื้อได้ ทำให้อัตรากำไรอาจไม่ได้รับผลกระทบมากนัก จากการที่ธุรกิจสามารถ

Disclaimer:

ข้อมูล บทวิเคราะห์ และการแสดงความคิดเห็นต่างๆ ที่ปรากฏอยู่ในรายงานฉบับนี้ ได้จัดทำขึ้นบนพื้นฐานของแหล่งข้อมูลที่ได้รับมาจากแหล่งข้อมูลที่เชื่อถือได้ เพื่อใช้ประกอบการวิเคราะห์ภาวะเศรษฐกิจและอุตสาหกรรมซึ่งเป็นเอกสารภายในของธนาคารแลนด์ แอนด์ เฮาส์ จำกัด (มหาชน) เท่านั้น ทั้งนี้ธนาคารฯ จะไม่รับผิดชอบต่อความเสียหายใดๆ ทั้งปวงที่เกิดขึ้นจากการนำข้อมูล บทวิเคราะห์ การคาดหมาย และความคิดเห็นต่างๆ ที่ปรากฏในรายงานฉบับนี้ไปใช้ โดยผู้ที่ประสงค์จะนำไปใช้ต้องยอมรับความเสี่ยง และความเสียหายที่อาจเกิดขึ้นเองโดยลำพัง

ปรับราคาขายให้สอดคล้องกับต้นทุนที่เพิ่มขึ้น อย่างไรก็ตาม ธุรกิจอาจมีความท้าทายในการบริหารเงินทุนหมุนเวียน เนื่องจากต้องใช้เงินลงทุนมากขึ้นในการรับซื้อเศษเหล็กและการเปลี่ยนแปลงราคาเหล็กและเศษเหล็ก

รูปที่ 3 ราคาเศษเหล็กเฉลี่ย



ที่มา : สถาบันเหล็ก

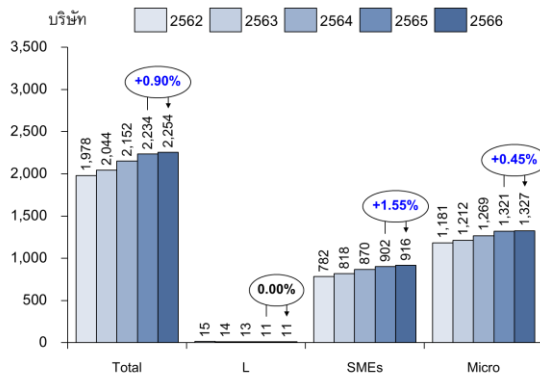
สถานการณ์ด้านผู้ประกอบการธุรกิจการขายส่งของเสียและเศษวัสดุที่สามารถนำกลับมาใช้ใหม่

- จากข้อมูลกรมพัฒนาธุรกิจการค้า พบว่า จำนวนผู้ประกอบการในธุรกิจการขายส่งของเสียและเศษวัสดุที่สามารถนำกลับมาใช้ใหม่ ทั่วประเทศที่จดทะเบียนนิติบุคคลในปี 2566 มีจำนวนอยู่ที่ 2,254 ราย เพิ่มขึ้นเล็กน้อยราว 0.90%YoY โดยเป็นการเพิ่มขึ้นของจำนวนผู้ประกอบการ SMEs เป็นสำคัญ ด้วยแนวโน้มของความต้องการของเก่าหรือขยะรีไซเคิลที่ยังคงขยายตัวตามความต้องการใช้ทั้งในภาคอุตสาหกรรมการรีไซเคิล รวมถึงการใช้ขยะเพื่อการแปรรูปเป็นพลังงานและการแปรรูปขยะอินทรีย์ที่ยังคงมีความต้องการต่อเนื่อง จึงมีแนวโน้มที่จะมีผู้ประกอบการที่ต้องการเข้าสู่ธุรกิจการขายของเก่าหรือขยะรีไซเคิลเพิ่มขึ้น
- สำหรับผลการดำเนินงานของธุรกิจการขายส่งของเสียและเศษวัสดุที่สามารถนำกลับมาใช้ใหม่ ในปี 2566 เมื่อพิจารณาเฉพาะบริษัทที่มีการส่งงบการเงินติดต่อกัน 5 ปี ตั้งแต่ปี 2562-2566 จำนวน 1,231 บริษัท ณ วันที่ 8 ต.ค. 2567 พบว่า รายได้ของธุรกิจในกลุ่มอยู่ที่ 161,854.44 ล้านบาท ลดลง 13.23%YoY ซึ่งมาจากการหดตัวของรายได้ผู้ประกอบการทั้งรายใหญ่ และ SMEs ที่ลดลง 18.93%YoY และ 14.99%YoY ตามลำดับ เนื่องจากความผันผวนของราคาซื้อของเก่าและวัสดุรีไซเคิลที่มีความผันผวนค่อนข้างสูง โดยเฉพาะวัสดุประเภทโลหะและพลาสติก รวมทั้งปัจจัยด้านความผันผวนของราคาน้ำมันในตลาดโลกซึ่งส่งผลกระทบต่อต้นทุนการขนส่งและการผลิตในอุตสาหกรรมรีไซเคิล ทำให้ผู้ประกอบการต้องเผชิญกับความไม่แน่นอนด้านราคา ส่งผลต่อการวางแผนบริหารต้นทุนและรายได้ของธุรกิจ ประกอบกับการแข่งขันที่สูงขึ้นจากผู้ประกอบการรายใหม่ที่เข้าสู่ตลาด ส่งผลให้รายได้ของผู้ประกอบการทั้งรายใหญ่ และ SMEs ลดลง ในขณะที่ผู้ประกอบการขนาด Micro มีรายได้รวมเพิ่มขึ้น 2.93%YoY ส่วนหนึ่งจากความสามารถในการปรับตัวของธุรกิจ โดยเฉพาะอย่างยิ่งการขยายเครือข่ายการรับซื้อวัสดุรีไซเคิลและของเก่าโดยตรงจากชุมชนและครัวเรือน กลยุทธ์นี้ส่งผลให้ต้นทุนในการจัดหาวัตถุดิบลดลง ซึ่งไม่เพียงแต่ช่วยลดต้นทุนการดำเนินงานโดยรวม แต่ยังเพิ่มประสิทธิภาพในการดำเนินธุรกิจอีกด้วย

Disclaimer:

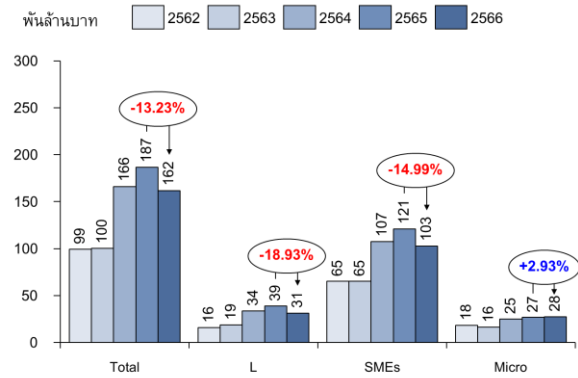
ข้อมูล บทวิเคราะห์ และการแสดงความคิดเห็นต่างๆ ที่ปรากฏอยู่ในรายงานฉบับนี้ ได้จัดทำขึ้นบนพื้นฐานของแหล่งข้อมูลที่ได้รับมาจากแหล่งข้อมูลที่เชื่อถือได้ เพื่อใช้ประกอบการวิเคราะห์ภาวะเศรษฐกิจและอุตสาหกรรมซึ่งเป็นเอกสารภายในของธนาคารแลนด์ แอนด์ เฮาส์ จำกัด (มหาชน) เท่านั้น ทั้งนี้ธนาคารฯ จะไม่รับผิดชอบต่อความเสียหายใดๆ ทั้งปวงที่เกิดขึ้นจากการนำข้อมูล บทวิเคราะห์ การคาดหมาย และความคิดเห็นต่างๆ ที่ปรากฏในรายงานฉบับนี้ไปใช้ โดยผู้ประสงค์จะนำไปใช้ต้องยอมรับความเสี่ยง และความเสียหายที่อาจเกิดขึ้นเองโดยลำพัง

รูปที่ 4 จำนวนผู้ประกอบการในธุรกิจจำแนกตามขนาด



ที่มา : กรมพัฒนาธุรกิจการค้า กระทรวงพาณิชย์ (ณ วันที่ 8 ต.ค. 67)

รูปที่ 5 รายได้รวมของผู้ประกอบการในธุรกิจจำแนกตามขนาด



ที่มา : กรมพัฒนาธุรกิจการค้า กระทรวงพาณิชย์ (ณ วันที่ 8 ต.ค. 67)
หมายเหตุ : พิจารณาเฉพาะบริษัทที่ส่งบัญชีติดต่อกัน 5 ปี (62-66)

แนวโน้มธุรกิจ

- ธุรกิจการขายส่งของเสียและเศษวัสดุที่สามารถนำกลับมาใช้ใหม่คาดว่าจะขยายตัว จากปริมาณของขยะมูลฝอยที่คาดว่าจะเพิ่มขึ้นต่อเนื่อง โดยเฉพาะการเพิ่มขึ้นของอัตราการนำขยะมูลฝอยที่ถูกนำกลับมาใช้ประโยชน์ โดยปัจจัยสนับสนุนที่สำคัญ คือ การขยายตัวของความต้องการใช้ในภาคอุตสาหกรรมการรีไซเคิล เช่น ความต้องการใช้เศษเหล็กที่เพิ่มขึ้น จากการปรับกระบวนการผลิตของโรงงานเหล็กที่เปลี่ยนมาใช้เตาหลอมประเภท EAF (Electric Arc Furnace) ซึ่งใช้ไฟฟ้าเป็นแหล่งพลังงานหลักในการหลอมเหล็กแทนการถลุงเหล็กด้วยวิธี Blast furnace นอกจากนี้ยังรวมถึงการใช้ขยะเพื่อการแปรรูปเป็นพลังงานและการแปรรูปขยะอินทรีย์ที่ยังคงมีความต้องการต่อเนื่อง รวมทั้งธุรกิจยังคงได้อานิสงส์จากนโยบายของรัฐบาล ไม่ว่าจะเป็นการกำหนดมาตรการห้ามนำเข้าขยะพลาสติกจากต่างประเทศ ตั้งแต่ 1 ม.ค. 2568 เป็นต้นไป ซึ่งทำให้ความต้องการขยะพลาสติกภายในประเทศเพิ่มสูงขึ้น รวมถึงการที่รัฐบาลให้การสนับสนุนธุรกิจรีไซเคิล โดยออกมาตรการส่งเสริมการลงทุนใหม่เกี่ยวกับกิจการรีไซเคิล ในกรณีคัดแยกจะได้รับยกเว้นภาษีนิติบุคคลเป็นเวลา 5 ปี และยกเว้นอากรขาเข้าสำหรับเครื่องจักร หากเป็นกิจการที่อยู่ในกรณีคัดแยกที่มีกระบวนการแปรรูปเพิ่มเติมหรือนำกลับมาใช้ประโยชน์อีก จะได้รับยกเว้นภาษีเป็นระยะเวลา 8 ปี และยกเว้นอากรขาเข้าสำหรับเครื่องจักร ซึ่งปัจจัยหนุนเหล่านี้ถือเป็นโอกาสสำหรับผู้ประกอบการในธุรกิจรับซื้อของเก่าและวัสดุรีไซเคิลให้ยังคงสามารถเติบโตได้
- อย่างไรก็ตาม ธุรกิจยังคงเผชิญกับความท้าทายหลายประการ ทั้งในด้านการแข่งขันที่รุนแรงขึ้น จากการเข้ามาของผู้ประกอบการรายใหม่ในตลาด ทำให้การแข่งขันทวีตุนมีความรุนแรงมากขึ้น รวมถึงความผันผวนของราคาวัสดุรีไซเคิล ซึ่งส่งผลกระทบต่อราคารับซื้อ ราคาขาย และกำไรของธุรกิจ ประกอบกับต้นทุนในการดำเนินงานที่มีแนวโน้มสูงขึ้น โดยเฉพาะค่าขนส่งและค่าแรง เนื่องจากเป็นธุรกิจที่พึ่งพาแรงงานเป็นจำนวนมาก จากการไม่มีเทคโนโลยีและเครื่องจักรที่ทันสมัยเพียงพอที่จะคัดแยกขยะทดแทนแรงงานคนได้ ซึ่งกระทบต่อความสามารถในการทำกำไรของผู้ประกอบการ รวมทั้งความท้าทายในการคัดแยกขยะอย่างมีประสิทธิภาพ เนื่องจากปริมาณขยะที่ปนเปื้อนหรือคัดแยกไม่ถูกต้องยังมีสูง ทำให้ต้องเพิ่มต้นทุนและเวลาในการคัดแยก นอกจากนี้ การเปลี่ยนแปลงของกฎระเบียบและนโยบายภาครัฐก็เป็นปัจจัยสำคัญที่ส่งผลกระทบต่อการค้าในธุรกิจ เช่น มาตรการด้านสิ่งแวดล้อมที่เข้มงวดมากยิ่งขึ้น และความผันผวนของอุปสงค์ใน

อุตสาหกรรมปลายน้ำ เช่น อุตสาหกรรมเหล็กและพลาสติก ซึ่งอาจส่งผลต่อปริมาณความต้องการวัสดุรีไซเคิล ดังนั้น ผู้ประกอบการในธุรกิจนี้จำเป็นต้องปรับตัวและพัฒนาประสิทธิภาพในการดำเนินงานอย่างต่อเนื่อง เช่น การปรับปรุงกระบวนการคัดแยก โดยนำเทคโนโลยีอัตโนมัติและ AI มาใช้เพื่อเพิ่มความแม่นยำและลดต้นทุนแรงงาน หรือการเพิ่มประสิทธิภาพการขนส่ง ด้วยการวางแผนเส้นทางที่เหมาะสมและใช้ยานพาหนะที่ประหยัดพลังงานเพื่อลดต้นทุนค่าขนส่ง เป็นต้น เพื่อรักษาความสามารถในการแข่งขันและการเติบโตของธุรกิจอย่างยั่งยืนในระยะยาว

ผู้จัดทำบทวิเคราะห์

นางสาวศรีอำไพ อิงคกิตติ (sri-ampai@lhbank.co.th)

ดร. ธนพล ศรีธัญพงศ์ (thanapols@lhbank.co.th)

วิจัยธุรกิจธนาคารแลนด์ แอนด์ เฮาส์

ธนาคารแลนด์ แอนด์ เฮาส์ จำกัด (มหาชน)

LH BANK BUSINESS RESEARCH



ดร. ธนพล ศรีธัญพงศ์

ผู้อำนวยการอาวุโส สายงานวิจัยธุรกิจ



ณัฐชาติ วิรุฬหัตศาว

นักวิเคราะห์อาวุโส (Industry)



ธรัทณล ศรีทองเต็ม

นักเศรษฐศาสตร์อาวุโส



เชี่ยวชาญ ศรีชัยยา

นักวิเคราะห์อาวุโส (Industry)



วิลันดา ดิสระเตติวัฒน์

นักเศรษฐศาสตร์อาวุโส



วัชรพันธ์ นิยม

นักวิเคราะห์อาวุโส (Industry)



ณวัชร หันสุเวช

นักวิเคราะห์อาวุโส (Thematic)



ศรีอำไพ อิงคกิตติ

นักวิเคราะห์อาวุโส (Industry)

วิจัยธุรกิจ ธนาคารแลนด์ แอนด์ เฮาส์ จำกัด (มหาชน)

จับใจ

เข้าใจ

ตอบใจหาย



Scan Here
For More Articles

<https://www.lhbank.co.th/economic-analysis/>

Disclaimer:

ข้อมูล บทวิเคราะห์ และการแสดงความคิดเห็นต่างๆ ที่ปรากฏอยู่ในรายงานฉบับนี้ ได้จัดทำขึ้นบนพื้นฐานของแหล่งข้อมูลที่ได้รับมาจากแหล่งข้อมูลที่เชื่อถือได้ เพื่อใช้ประกอบการวิเคราะห์ภาวะเศรษฐกิจและอุตสาหกรรมซึ่งเป็นเอกสารภายในของธนาคารแลนด์ แอนด์ เฮาส์ จำกัด (มหาชน) เท่านั้น ทั้งนี้ธนาคารฯ จะไม่รับผิดชอบความเสียหายใดๆ ทั้งปวงที่เกิดขึ้นจากการนำข้อมูล บทวิเคราะห์ การคาดหมาย และความคิดเห็นต่างๆ ที่ปรากฏในรายงานฉบับนี้ไปใช้ โดยผู้ที่ประสงค์จะนำไปใช้ ต้องยอมรับความเสี่ยง และความเสียหายที่อาจเกิดขึ้นเองโดยลำพัง